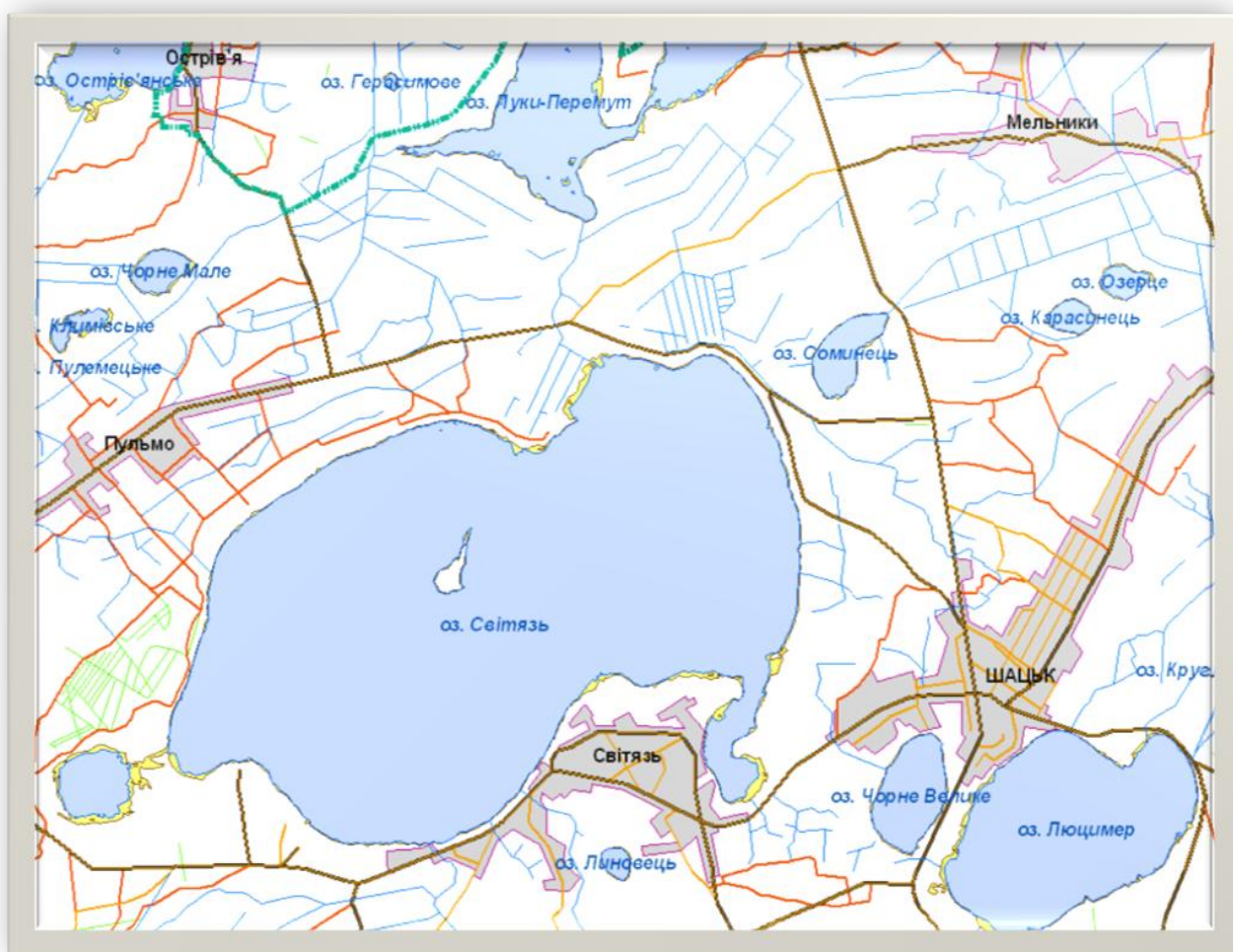


НАЦІОНАЛЬНА АКАДЕМІЯ НАУК УКРАЇНИ  
МІНІСТЕРСТВО ОСВІТИ І НАУКИ УКРАЇНИ  
ДЕРЖАВНИЙ КОМІТЕТ ЛІСОВОГО ГОСПОДАРСТВА УКРАЇНИ

ШАЦЬКА МІЖВІДОМЧА НАУКОВО-ДОСЛІДНА  
ЕКОЛОГІЧНА ЛАБОРАТОРІЯ  
КООРДИНАЦІЙНА РАДА  
**ЗВІТ**

за період 08.08.2008 р. по 02.10.2009 р.



ЛЬВІВ-ШАЦЬК  
2009

02 жовтня 2009

**ПРОТОКОЛ**  
**засідання Координаційної ради**  
**Шацької міжвідомчої науково-дослідної екологічної лабораторії**

02 жовтня 2009 року

Шацька експериментальна база  
Фізико-механічного інституту НАНУ,  
с. Світязь, Шацький р-н, Волинська обл.

Список членів Координаційної ради (КР) Шацької міжвідомчої науково-дослідної екологічної лабораторії (ШМНДЕЛ) і список запрошених учасників засідання додаються до протоколу (відповідно *Додаток 1* і *Додаток 2*). Всього у засіданні прийняли участь 30 учасників, зокрема 1 академік НАН України, 8 директорів наукових установ та організацій, заступник Голови Шацької районної ради, голова Шацької районної райдержадміністрації, 3 доктори наук та 8 кандидатів наук.

**Порядок денний**

засідання КР Шацької МНДЕЛ та Програма засідання були надіслані кожному членові Координаційної ради (див. *Додаток 3* та *Додаток 3а*).

**СЛУХАЛИ:**

**Розділ 1. Звіт про виконання завдань лабораторії у 2008-09 рр.**

- 1.1 Вступне слово Голови Координаційної ради академіка НАН України В.В. Панасюка (див. *Додаток 4*).
- 1.2 Звіт завідувача Шацької МНДЕЛ Кошового В.В. про хід виконання затвердженої Програми НДР Шацької МНДЕЛ (див. *Додаток 5*).

**Наукові доповіді** (див. *Додаток 6*)

- 1.3. Найда В.С., Юрчук П.В., Хомік Н. Сучасний стан гідрологічних досліджень на території Шацького НПП.
- 1.4. Муравський Л.І., Олійник О.Т., Мельничок Л.С. Сучасний стан створення географічної інформаційної системи і відповідної бази даних ГІС Шацького національного природного парку.
- 1.5. Лялько В.І., Попов М.О. Створення контрольно-завіркового полігону Шацького НПП
- 1.6. Гаврилук В.А., Зінчук М.І. Розробка методичних основ кількісної оцінки складності ґрунтового покриву Західного Полісся України.
- 1.7. Горбань І.М. Біологічні індикатори екологічних процесів у Шацькому національному парку
- 1.8. Сопрунюк П.М. “Фізико-хімічні дослідження води озера Світязь”
- 1.9. Яценко П.Т., Турич В.В., Матейчик В.І “Тенденції розвитку фітостроми Шацького національного природного парку”

**Розділ 2. Промислове освоєння родовища «Хотиславське»** (див. *Додаток 7*)

- 2.1. Панасюк В.В. Про підготовку засідання Президії НАН України.
- 2.2 Горбань І.М. Модельні прогнози спеціалістів України та Білорусі
- 2.3. Найда В.С., Захарко В.В. Заходи владних структур, спеціалістів і громадськості Волинської області та інші

**Розділ 3. Підготовка проектів на конкурс Програми Добросусідство Польща-Білорусь-Україна 2007-2013****Розділ 4. УКАЗ ПРЕЗИДЕНТА УКРАЇНИ № 611/2009 „Про додаткові заходи щодо розвитку природно-заповідної справи в Україні” (див. Додаток 8)**

4.1. Найда В.С. Перепідпорядкування Шацького НПП.

4.2. Панасюк В.В. Статус Шацької МНДЕЛ у зв'язку із перепідпорядкуванням Шацького НПП.

1. Є Указ Президента України за № 611/2009 від 14.08.2009 року «Про додаткові заходи щодо розвитку природно-заповідної справи в Україні», який спрямований на поліпшення умов реалізації єдиної державної політики у сфері розвитку природно-заповідної справи, вдосконалення управління територіями та об'єктами природно-заповідного фонду.

1.2 У цьому наказі, зокрема зазначено «заборонити приватизацію, відчуження, передачу в оренду, зміни цільового призначення земельних ділянок державної власності з цінними природними комплексами, включених до територій біосферних заповідників і національних парків...»

1.3 «забезпечити передачу в установленому порядку в підпорядкування Міністерству охорони навколишнього природного середовища України установ природно-заповідного фонду загальнодержавного значення, що перебувають в управлінні Державного комітету лісового господарства України».

Отже, у засновників Шацької МНДЕЛ виникає проблема щодо учасників нашої лабораторії.

Нам необхідно обговорити це питання та сформулювати нашу пропозицію та план дій (інформація Найди В.С. та пропозиції).

Далі: У цьому Указі (§8) записано: «активізувати роботу з утворення в установленому порядку нових біосферних заповідників, у тому числі в рамках програми ЮНЕСКО «Людина і біосфера»».

Є відповідні напрацювання щодо створення транскордонного біорезервату «Західне Полісся» (Білорусь, Польща, Україна). З цього питання опубліковані дві книги – підсумок розробок установ НАНУ (Черінько П.М.) і Шацької МНДЕЛ (Кошовий В.В.), а також ухвали Комітету МАБ ЮНЕСКО (Дідух Я.П.).

**Які заходи та дії маємо реалізувати, використовуючи цей Указ у 2010 році?**

У цьому Указі (§ 10 і 11) передбачено «вживати з участю НАНУ заходів щодо активізації співпраці наукових та науково-педагогічних працівників вищих навчальних закладів (та іншими організаціями) <щодо> проведення науково-дослідної роботи на територіях та об'єктах природно-заповідного фонду;...

< і далі > (§ 11) передбачити на 2010 рік в проектах Державного бюджету України необхідні обсяги фінансування».

**Які пропозиції можемо висунути від імені Шацької МНДЕЛ?**

Розділ 5 Указу (рекомендувати НАН України):

§ 5.3. Забезпечити разом із Міністерством охорони навколишнього природного середовища України координацію здійснення науково-дослідних робіт на територіях та об'єктах природно-заповідного фонду.

Цей пункт Указу дає нам шанс інтенсифікувати процес створення ТБР «Західне Полісся» та стати Координаційним центром науково-дослідних робіт у цьому ТБР. Але маємо тут проявити належну ініціативу та конструктивні плани робіт. Без цього шанс буде втрачено!

**Розділ 5. Програма діяльності Шацької МНДЕЛ на 2010-2011рр. (див. Додаток 9)**

**ВИСТУПИЛИ:**

1.

**УХВАЛИЛИ:**

Заслухавши звіт керівника Шацької МНДЕЛ про результати виконання за період з 08.08.08 р. по 02.10.09 р. основних завдань Програми Шацької МНДЕЛ на 2006 – 2008 р.р. та обговоривши одержані результати, члени Координаційної ради Шацької МНДЕЛ одноголосно прийняли відповідну Ухвалу засідання (див. Додаток 10), в якій в цілому діяльність Шацької МНДЕЛ за звітний період схвалили і врахували основні пропозиції учасників засідання.

Голова Координаційної ради  
Шацької МНДЕЛ,  
академік НАН України



В.В. Панасюк

Секретар  
Координаційної ради  
Шацької МНДЕЛ



О.В. Альохіна

02 жовтня 2009

*Додаток 1  
до протоколу засідання КР  
Шацької МНДЕЛ  
від 02.10.2009р.*

**Координаційна Рада  
Шацької міжвідомчої науково-дослідної  
екологічної лабораторії**

- Голова -** **Панасюк Володимир Васильович**, Фізико-механічний інститут ім. Г.В. Карпенка Національної академії наук України, директор, академік НАН України.
- Заступники голови -** **Дідух Яків Петрович**, Інститут ботаніки ім. М.Г. Холодного Національної академії наук України, завідувач відділу, член-кореспондент НАН України.  
**Кошовий Володимир Вікторович**, завідувач Шацької міжвідомчої науково-дослідної екологічної лабораторії, Фізико-механічний інститут ім. Г.В. Карпенка Національної академії наук України, завідувач відділу, к.т.н.
- Секретар:** **Альохіна Ольга Володимирівна**, Фізико-механічний інститут ім. Г.В. Карпенка Національної академії наук України, м.н.с..
- Члени:** **Туниця Юрій Юрійович**, Національний лісотехнічний університет України Міністерства освіти і науки України, ректор, академік НАН України.  
**Найда Володимир Степанович**, Шацький національний природний парк Державного Комітету лісового господарства України, директор.  
**Черінько Павло Миколайович**, Президія НАН України, Науково-організаційний відділ, керівник сектору природокористування та охорони природи, к.ф.-м.н.  
**Лялько Вадим Іванович**, Центр аерокосмічних досліджень Землі Інституту геологічних наук НАН України, директор, член.-кор. НАН України.  
**Попов Михайло Олексійович**, Центр аерокосмічних досліджень Землі Інституту геологічних наук НАН України, заступник директора, д.т.н.  
**Божидарнік Віктор Володимирович**, Луцький національний технічний університет, ректор, д.т.н., професор.  
**Гаврилюк Володимир Андрійович**, Поліська дослідна станція Національного наукового центру “Інститут ґрунтознавства і агрохімії ім. О.Н. Соколовського” Української академії аграрних наук, директор, к.с.-г.н.

02 жовтня 2009

**Зінчук Микола Іванович**, Волинський центр охорони родючості ґрунтів і якості продукції “Облдержродючість”, директор, к.с.-г.н.

**Мольчак Ярослав Олександрович**, Навчально-науково-виробничий інститут ресурсозбережень та будівництва Луцького національного технічного університету, директор, д.г.н., професор.

**Кучерявий Володимир Панасович**, Національний лісотехнічний університет України Міністерства освіти і науки України, завідувач кафедри ландшафтної архітектури, садо-паркового господарства і урбоекології, д.с.-г.н., професор

**Яценко Павло Тихонович**, Інститут екології Карпат Національної академії наук України, вчений секретар інституту, старший науковий співробітник, к.б.н.

**Кислюк Леонід Петрович**, голова Шацької районної держадміністрації.

\*


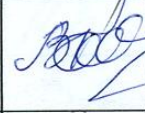

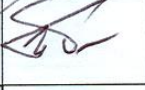
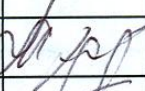


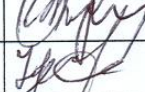
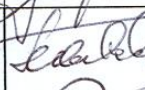
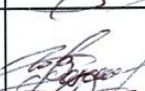



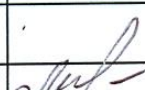
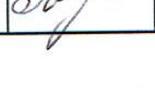

Затверджено на спільному засіданні засновників Шацької МНДЕЛ, керівника сектору природокористування та охорони природи Президії НАН України, представника Шацької районної держадміністрації (протокол № 1 від 26.05.06 засідання Координаційної ради Шацької МНДЕЛ)



02 жовтня 2009

Додаток 2  
до протоколу засідання КР  
Шацької МНДЕЛ  
від 02.10.2009р.

**Список запрошених  
на засідання Координаційної ради  
Шацької міжвідомчої науково-дослідної екологічної лабораторії  
02.10.2009 р. у селі Світязь Шацького району Волинської області**

№	ПРИЗВИЩЕ, ІМ'Я ТА ПО-БАТЬКОВІ	ОРГАНІЗАЦІЯ, ПОСАДА, НАУКОВЕ ЗВАННЯ	ПІДПИС
1	Панасюк Володимир Васильович	Фізико-механічний інститут ім. Г.В. Карпенка Національної академії наук України, директор, академік НАН України. Голова Координаційної ради.	
2	Кошовий Володимир Вікторович	Завідувач Шацької міжвідомчої науково-дослідної екологічної лабораторії, Фізико-механічний інститут ім. Г.В. Карпенка Національної академії наук України (Львів), завідувач відділу, к.т.н.	
3	Найда Володимир Степанович	Шацький національний природний парк Державного Комітету лісового господарства України (Шацьк), директор.	
4	Попов Михайло Олексійович	Центр аерокосмічних досліджень Землі Інституту геологічних наук НАН України (Київ), заступник директора, д.т.н.	
5	Божидарнік Віктор Володимирович	Луцький національний технічний університет, ректор, д.т.н., професор.	
6	Зінчук Микола Іванович	Волинський центр "Облдержродючість" (Луцьк), директор, к.с.г.н.	
7	Гаврилук Володимир Андрійович	Поліська дослідна станція ННЦ „ІГА імені О.Н. Соколовського”, директор, к.с.г.н.	
8	Шевчук Михайло Йосипович	Волинський національний університет ім. Л. Українки, Завідувач кафедри ботаніки і садово-паркового господарства, д.с.г.н., професор.	
9	Міхальчук Микола Васильович	Полеський аграрно-екологічний інститут, директор, к.б.н.	
10	Лукашук Микола Андрійович	Директор біосферного резервату «Прибужське Полісся»	
11	Яценко Павло Тихонович	Інститут екології Карпат Національної академії наук України (Львів), вчений секретар інституту, старший науковий співробітник, к.б.н.	
12	Юрчук Петро Володимирович	Шацький НПП (Шацьк), заступник директора, заступник завідувача Шацької МНДЕЛ.	
13	Кислюк Леонід Петрович	Голова Шацької районної держадміністрації.	
14	Захарко Володимир Володимирович	Заступник Голови Шацької районної ради	
15	Горбань Ігор Минович	Львівський національний університет ім. І. Франка - ФМІ НАНУ (Львів), ст.н.с., к.б.н.	
16	Мельничок Лев Степанович	ФМІ НАНУ (Львів), наук.співр., к.т.н.	
17	Трускавецький Роман Степанович	ННЦ «Інститут ґрунтознавства і агрохімії» (Харків), член-кор. УААН, д.с.г.н.	
18	Мерленко Ігор Михайлович	Луцький національний технічний університет МОН України - Волинський центр «Облдержродючість» (Луцьк), к.с.г.н.	

ШАЦЬКА МІЖВІДОМЧА НАУКОВО-ДОСЛІДНА ЕКОЛОГІЧНА ЛАБОРАТОРІЯ

02 жовтня 2009

19	Матейчик Василь Іванович	Шацький національний природний парк	<i>Реліній</i>
20	Пилиповець Любов Василівна	ФМІ НАНУ (Шацьк), зав.відділу, зав. ШЕБ ФМІ	<i>ЛН</i>
21	Корусь Микола Михайлович	ФМІ НАНУ (Шацьк), аспірант	<i>НМ Кор-</i>
22	Піць Наталія Андріївна	ФМІ НАНУ (Львів), аспірант	<i>Піць</i>
23	Альохіна Ольга Володимирівна	ФМІ НАНУ (Львів), секретар Координаційної Ради Шацької МНДЕЛ, м.н.с.	<i>Аль-</i>
24	Курсіш Ірина Йосифівна	ФМІ НАНУ (Львів), пров. інж	<i>Курсіш</i>
25	<i>Сопрунок Петро Маркіян.</i>	<i>ФМІ НАНУ (Львів), зав. від. №26</i>	<i>Соп-</i>
26	<i>Мельник Мірослав Мик.</i>	<i>ФМІ НАНУ (Львів), голов. інж. від. №26</i>	<i>М. М.</i>
27	<i>Валент Тимофій Володим</i>	<i>Улашків ТНТ, агроном</i>	<i>Валент</i>
28	<i>Шура Віталій Вікторов</i>	<i>Улашків ТНТ, МНД</i>	<i>В. Шура</i>
29	<i>Григор Петро Іванович</i>	<i>Волин. нац. унів. ім. Леся Українки</i>	<i>Григор</i>
30	<i>Молчан Ігор Олександр</i>		<i>Молчан</i>
31	<i>Шворак Анаст Міх Максимович</i>	<i>Інститут земельних відносин Львів</i>	<i>Шворак</i>

32. *Мисюрин  
Ліана Іванівна* Газета «Шацький край»



02 жовтня 2009

*Додаток 3  
до протоколу засідання КР  
Шацької МНДЕЛ  
від 02.10.2009р.*

**Шановний** \_\_\_\_\_,

Інформую Вас про проведення засідання Координаційної ради (КР) Шацької міжвідомчої науково-дослідної екологічної лабораторії (МНДЕЛ) 02 жовтня 2009 року у селі Світязь Шацького району на Шацькій експериментальній базі Фізико-механічного інституту НАНУ (заїзд – 01.10.09 після обіду, від'їзд – 03.10.09 зранку). На засіданні планується розглянути наступні блоки питань:

1. Звіт завідувача Шацької МНДЕЛ та його заступників.
2. Наукові доповіді.
3. Обговорення і затвердження Програми діяльності Шацької МНДЕЛ на 2009-2011 р.р.
4. Проблеми збереження екосистем ШНПП у зв'язку із будівництвом Хотиславського кар'єру.
5. Підготовка проектів на конкурс Програми Добросусідства 2007-2013.
6. Питання перепідпорядкування Шацького НПП Міністерству екології.
7. Різне.

Прошу Вас надіслати до 22 вересня 2009 року пропозиції для включення у Програму діяльності Шацької МНДЕЛ на 2009-2011 роки, короткі звіти Вашої організації (короткий текст до 1 сторінки і 2-4 слайди) та назви наукових доповідей співробітників Вашої організації за результатами виконання Програми діяльності Шацької МНДЕЛ на 2006-2008 рр.

При не поступленні від Вас вищезгаданих матеріалів Програма діяльності Шацької МНДЕЛ на 2009-2011 рр. не може бути сформована.

З усіма організаційними питаннями прошу звертатися до завідувача Шацької МНДЕЛ **Кошового Володимира Вікторовича:**

тел/факс: (322) 63-72-18, e-mail: [koshovy@ipm.lviv.ua](mailto:koshovy@ipm.lviv.ua)

Голова Координаційної ради  
Шацької МНДЕЛ,  
академік НАН України



**В.В. Панасюк**

02 жовтня 2009

Додаток За  
до протоколу засідання КР  
Шацької МНДЕЛ  
від 02.10.2009р.



ШАЦЬКА МІЖВІДОМЧА НАУКОВО-ДОСЛІДНА  
ЕКОЛОГІЧНА ЛАБОРАТОРІЯ

Координаційна Рада

Світязь, ШЕБ ФМІ, 1-3 жовтня 2009 р.

## ПРОГРАМА

### засідання Координаційної Ради Шацької МНДЕЛ 1-3 жовтня 2009 року

#### 1 жовтня 2009 року

17:00 - 20:00 Заїзд і поселення учасників

20:00 Вечеря, робочі зустрічі учасників

#### 2 жовтня 2009 року

#### Порядок денний засідання Координаційної Ради

09:00 – 10:00 Реєстрація учасників

10:00 – 10:15 Вступне слово Голови Координаційної Ради академіка НАН України  
В.В. Панасюка

10:20 – 10:40 Звіт завідувача Шацької МНДЕЛ Кошового В.В. про результати  
виконання Програми досліджень на період 2006-2009 рр.

10:40 – 11:20 Доповнення і обговорення звіту, затвердження ухвали по звіту

#### Доповіді-звіти учасників Шацької МНДЕЛ

11:20 – 11:40 Найда В.С., Юрчук П.В., Хомяк Н. Сучасний стан гідрологічних  
досліджень на території Шацького НПП.

11:40 – 12:00 Муравський Л.І., Олійник О.Т., Мельничук Л.С. Сучасний стан  
створення географічної інформаційної системи і відповідної бази  
даних ГІС Шацького національного природного парку.

12:00 – 12:30 Перерва на каву

12:30 – 12:50 Лялько В.І., Попов М.О. Створення контрольньо-завіржового полігону  
Шацького НПП

12:50 – 13:10 Гаврилюк В.А., Зінчук М.І. Розробка методичних основ кількісної  
оцінки складності ґрунтового покриву Західного Полісся України.

13:10 – 13:30 Горбань І.М. Біологічні індикатори екологічних процесів у Шацькому  
національному парку

13:30 – 13:45 Сопрунюк П.М. “Фізико-хімічні дослідження води озера Світязь”

13:45 – 14:00 Яценко П.Т., Турич В.В., Матейчик В.І. “Тенденції розвитку  
фітостроми Шацького національного природного парку”

14:00 – 15:00 Обід

02 жовтня 2009

**2 жовтня 2009 року**

**Порядок денний засідання Координаційної Ради**

- 15:00 – 16:00** Потенційні загрози екосистемі Шацького НПП, обумовлені промисловим освоєнням родовища “Хотиславське”  
(Панасюк В.В. Про підготовку засідання Президії НАН України  
Горбань І.М. Модельні прогнози спеціалістів України та Білорусі  
Найда В.С., Захарю В.В. Заходи владних структур, спеціалістів і громадськості Волинської області та інші)
- 16:00 – 17:00** Підготовка проєктів на конкурс Програми Добросусідства Польща-Білорусь-Україна  
(Михальчук М.В., Панько О.Д., Найда В.С., Захарю В.В., Кошовий В.В., Зінчук М.І., Гаврилюк В.А. та інші)
- 17:30 – 17:50** Перерва на каву
- 17:50 – 18:20** УКАЗ ПРЕЗИДЕНТА УКРАЇНИ № 611/2009 „Про додаткові заходи щодо розвитку природно-заповідної справи в Україні”  
(Найда В.С. Передпідпорядкування Шацького НПП,  
Панасюк В.В. Статус Шацької МНДЄЛ у зв’язку із передпідпорядкуванням Шацького НПП)
- 18:20 – 18:40** Затвердження Програми діяльності Шацької МНДЄЛ на період 2010 – 2011 рр.
- 18:40 – 19:00** Прийняття ухвали Координаційної ради Шацької МНДЄЛ
- 19:00** Вечеря, робочі зустрічі учасників

**3 жовтня 2009 року**

- 09:00** Сніданок, від’їзд учасників

02 жовтня 2009

*Додаток 4  
до протоколу засідання КР  
Шацької МНДЕЛ  
від 02.10.2009р.*

**Вступне слово  
голови Координаційної ради  
Шацької міжвідомчої науково-дослідної  
екологічної лабораторії (МНДЕЛ)  
на засіданні 02.10.2009р. у м. Шацьк**

**Шановні колеги, шановні учасники  
сьогоднішнього засідання Координаційної ради!**

Західне Полісся, – регіон, який включає території Білорусі, Польщі та України, представляє собою унікальні ландшафти водно-болотних угідь, річок, озер і лісів. В сукупності вони презентують біотичне різноманіття, якого в інших регіонах Європи немає. Регіон в цілому відіграє важливу роль у забезпеченні екологічної рівноваги, міграції наземної та водної біоти в межах Європи. Полісся визначено ЮНЕСКО одним із пріоритетних регіонів збереження біотичного та ландшафтного різноманіття. Враховуючи сказане, вже у 2002 році Шацький НПП був включений в систему заповідних територій, які знаходяться під егідою ЮНЕСКО. У цей час розпочалася також підготовка міжнародного проекту ЮНЕСКО і Японського Трастового Фонду "Створення транскордонного біосферного резервату та регіональної екологічної мережі в Поліссі", реалізація якого розпочалася з травня 2006 року. (Після його погодження та затвердження в установах ЮНЕСКО Національним комітетом України з програми ЮНЕСКО "Людина і біосфера" (НК МАБ України).

Результати виконання цього проекту наведені у збірнику "Створення транскордонного біосферного резервату та регіональної екологічної мережі в Поліссі". (Наукові редактори: член-кор. НАНУ Я.П.Дідух, к.ф.-м.н. П.М.Черинько, к.х.н. Г.В.Полторацька, К.: Національний комітет України з програми ЮНЕСКО "Людина і біосфера", 2008. – 246 с.).

У цьому збірнику зафіксовані і деякі важливі наукові результати, напрацьовані під час діяльності Шацької МНДЕЛ станом на 2008 рік. (А наша лабораторія, як відомо, створена впродовж 2005-2006 років).

Координаційна рада Шацької НДЕЛ тісно співпрацює з дирекцією Шацького НПП, його науково-технічною радою, з Національним комітетом України з програми ЮНЕСКО "Людина і біосфера", науковцями Києва, Львова та Волині, з керівниками органів місцевої влади. Про це свідчить зокрема і участь представників і керівників цих організацій на сьогоднішньому нашому засіданні.

У зв'язку із звітом про виконання наших завдань в рамках наших планів на 2008-2009 роки **перш** за все (як перше питання) хочу зачитувати мету діяльності нашої Шацької МНДЕЛ, яку ми поставили перед собою, формуючи цю лабораторію. Ось що записано у спільному наказі про створення цієї лабораторії. "Затвердити такі основні напрямки наукових досліджень Шацької МНДЕЛ:

- еколого-біологічні дослідження екосистем Транскордонного біосферного резервату «Західне Полісся» з метою оцінку їх структур, організації, функціонування, динаміки, відновлення та збереження біорізноманіття";
- створення наукових засад управління екосистемами заповідних територій на основі застосування прогресивних інформаційних технологій і розроблення на їх основі природоохоронних рекомендацій;



02 жовтня 2009

- пропаганда основ заповідної справи, підготовка спеціалістів-екологів та поширення екологічних знань з метою узгодження спільних наукових підходів до досліджень екосистем заповідних територій”.

Звіт про нашу діяльність зробить керівник лабораторії В.В.Кошовий. Під час обговорення звіту хочу просити Вас пам'ятати про головну мету та ілюструвати прикладами нашої діяльності щодо її досягнення.

**Друге** на що хочу звернути Вашу увагу, пов'язане з наступним. Продовж 2008-2009 років в Україні прийнято Президентом України та найвищими державними органами важливі Укази та розпорядження щодо охорони природного довкілля, зокрема є Указ Президента України № 611/2009 від 14.08.2009 року «Про додаткові заходи щодо розвитку природно-заповідної справи в Україні», який маємо взяти до керівництва та виконання. Виконання цього указу пов'язане із деякими питаннями уточнення статусу нашої лабораторії. Це включено в порядок денний нашого засідання і ми маємо його розглянути.

**Третє.** Виникає велика загроза щодо збереження Волинського каскаду озер, у тому числі й озера Світязь, а також малих річок на території Волині у зв'язку із будівництвом Хотиславського кар'єру для видобутку деяких будівельних матеріалів. Цей кар'єр розташований у Білорусі на відстані 27 км від озера Світязь. Ми не можемо не реагувати на цю загрозу і з цього приводу маємо здійснювати відповідні (що реально в наших силах) заходи.

**Четверте.** Ми змагаємо до міжнародної співпраці в рамках діяльності нашої Шацької МНДЕЛ. Необхідно зробити ретельний аналіз що ми зробили за звітний період і які реальні плани напрацьовані нами (спільно) на перспективу. І спільно працювати над реалізацією цієї перспективи.

**П'яте.** Нам необхідно сформувавши програму діяльності нашої Шацької МНДЕЛ на 2010-2011 роки, враховуючи наші наукові здобутки та завдання. Які виникли в результаті нашої попередньої діяльності та в результаті розвитку господарської діяльності на території Західного Полісся. Нам необхідно затвердити програму нашої діяльності.

Вирішення зазначених вище питань є головним завданням нашого сьогоднішнього засідання Координаційної ради Шацької МНДЕЛ.

Порядок денний сьогоднішнього засідання Ради всім роздано. Якщо немає доповнень або змін у порядку денному, то приступаємо до його реалізації.

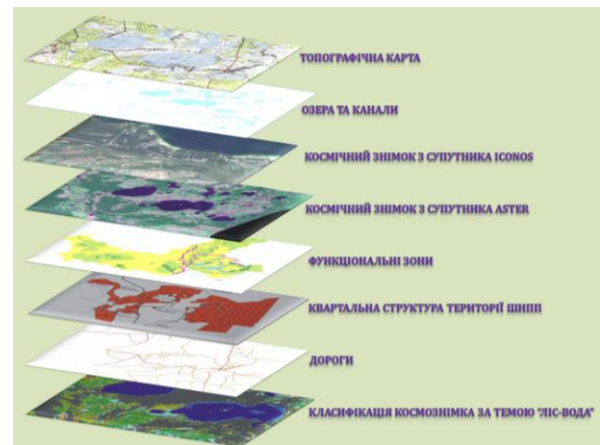
**Звіт завідувача  
Шацької міжвідомчої науково-дослідної  
екологічної лабораторії (МНДЕЛ)  
на засіданні КР 02.10.2009р. у м. Шацьк.**

Основні результати виконання Програми досліджень Шацької МНДЕЛ на період 2006 – 2009 рр.:

1. Активно ведеться розробка I черги багат шарової геоінформаційної системи (ГІС) у складі 19 шарів і відповідної бази даних Шацького НПП, як ефективного сучасного інструментарію для управління заповідними природно-територіальними комплексами.

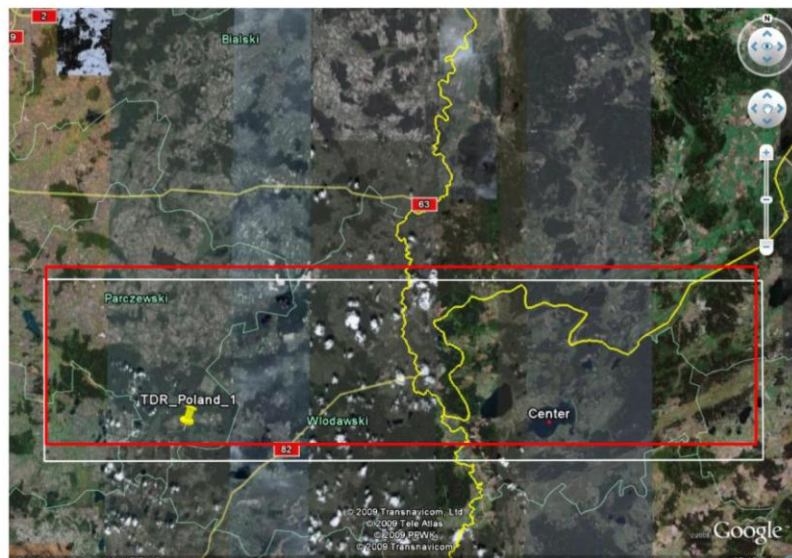


Основні шари цифрової топографічної карти



Формування ГІС Шацького національного природного парку

2. Поле огляду території ТБР «Західне Полісся» на замовлених космознімках з мінісупутників RapidEye (роздільча здатність – 6 м) (2009 р.)

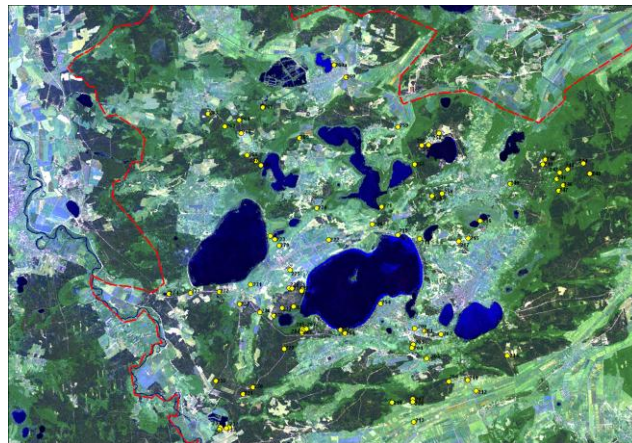


3. Створена і введена в дію транскордонна польсько-українська автоматизована інструментальна мережа моніторингу ґрунтових екосистем Транскордонного біорезервату “Західне Полісся”.



4. Активно ведеться розробка основних компонентів контрольно-завіркового полігону дистанційного зондування Землі (ДЗЗ) на території Шацького НПП.

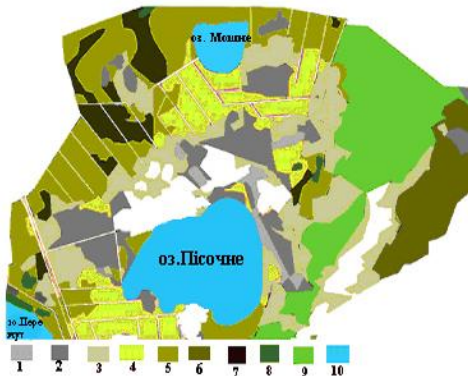
- проведено вибір, дослідження і геоприв'язку з використанням GPS 80-ти вимірювальних точок на території Шацького НПП на ділянках, які планується використати як калібрувально-завіркові полігони для метрологічного забезпечення технологій дистанційного зондування Землі (ДЗЗ) і які репрезентують лісову, лугову і болотну вегетацію, сільськогосподарські угіддя, порушені вітром піщані масиви, озера, болота, самовідновні землі, урбанізовані і рекреаційні зони;



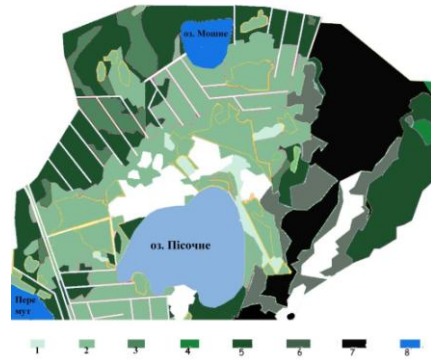
- проведено класифікування земних покривів Шацького полігону ДЗЗ на основі багатоспектрального космічного знімку Spot (7 травня 2008р.) у середовищі програми ENVI 4.4 і визначено 12 класів земної поверхні, які відповідають IV рівню системи класифікації CORINE LC;
  - проведено три етапи польових робіт з метою дослідження і уточнення класів, моніторингу змін, які відбуваються на полігоні та спектрометрування різних типів земних покривів.
5. Складено відповідно до класифікації EUNIS перелік екосистем української частини ТБР-ЗП до IV ієрархічного рівня. Виконано синфітоіндикаційну оцінку рослинності Шацького НПП за провідними едафічними факторами та терморежимом. Створено



систему екологічних карт, яка достатньо добре відбиває закономірності територіальної диференціації біотопів Шацького НПП.

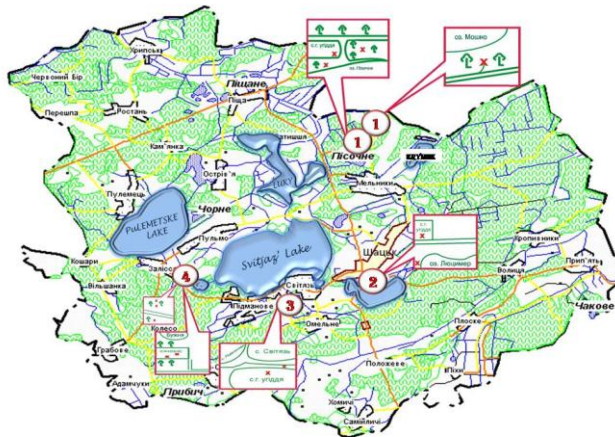


Картосхема вологості ґрунту (Hd) модельної ділянки території Шацького НПП



Картосхема загального сольового режиму ґрунтів (Tr) модельної ділянки території Шацького НПП

6. Проводилися роботи з організації фонового агроекологічного моніторингу ґрунтів в агроландшафтах Шацького НПП на основі ландшафтно-агроекологічних ґрунтових стаціонарів і з розробки методичних основ кількісної оцінки складності ґрунтового покриву Західного Полісся України.



Розміщення ландшафтно-агроекологічних ґрунтових стаціонарів Шацького НПП

7. Проводилися роботи з розробки сучасних оптико-спектральних методів та інформаційних технологій експрес-діагностики рослин Шацького НПП, зокрема виконано ідентифікацію лісорослинних умов та експрес-діагностику функціонування фотосинтетичного апарату рослин і розроблені методологічні принципи використання інтегральної інформації на основі морфологічних та флуоресцентних характеристик рослин для екологічної інтерпретації даних дистанційного зондування.
8. Розроблялися підходи до інтегрованого управління водними ресурсами території Шацького НПП і досліджена роль еколого-меліоративного моніторингу у комплексі інтегрованого управління водними ресурсами, на основі закладеної у 2004 році нової системи свердловин проводилися спостереження за рівнем ґрунтових та підземних вод Шацького НПП з метою оцінки сучасного гідрологічного режиму на території парку, апробується запропонована методика відновлення корінних дубових деревостанів у лісових екосистемах Шацького НПП.



Додаток 6  
до протоколу засідання КР  
Шацької МНДЕЛ  
від 02.10.2009р.

**НАУКОВІ ДОПОВІДІ**  
**Шацької міжвідомчої науково-дослідно-екологічної лабораторії (МНДЕЛ)**  
**на засіданні КР 02.10.2009р. у м. Шацьк.**

**ГІДРОЛОГІЧНИЙ СТАН ТЕРИТОРІЇ ШАЦЬКОГО**  
**НАЦІОНАЛЬНОГО ПРИРОДНОГО ПАРКУ**

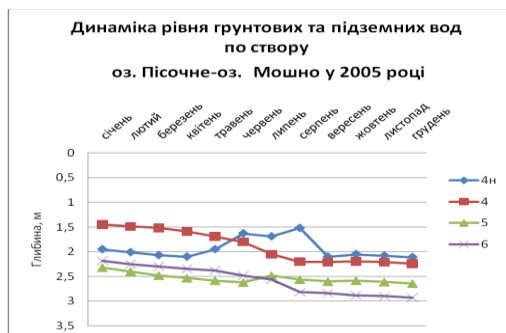
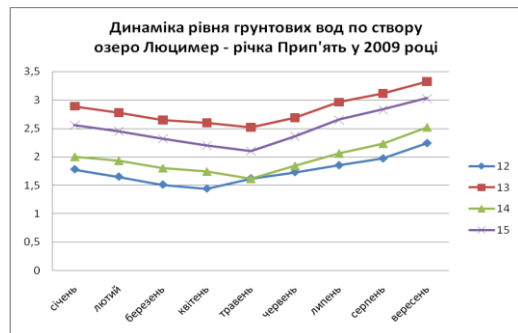
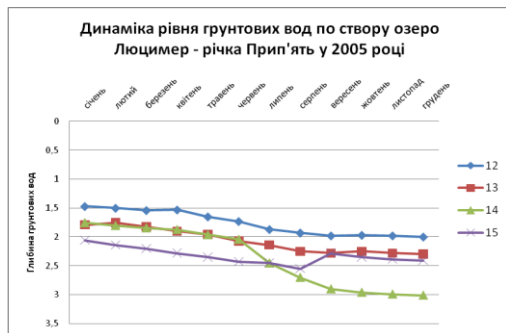
*Найда В.С., Юрчук П.В., Хомік Н.В.*  
*Шацький національний природний парк, м. Шацьк*



Розташування створів свердловин дослідження ґрунтових вод на території Шацького НПП

Проведено дослідження динаміки рівня води в озері Світязь

**Дослідження рівня ґрунтових вод по створах озер Шацького НПП.**



## ВИСНОВКИ

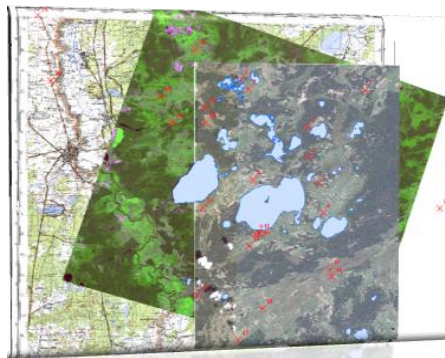
- район розташування природного парку не пов'язаний з поверхневим стоком водних артерій, які його обмежують – Прип'яті і Західного Бугу, а його водні ресурси формуються за рахунок місцевого живлення атмосферними опадами та розвантаженням вод мергельно-крейдових відкладів, область живлення яких знаходиться за межами території парку;
- закономірність максимальних і мінімальних відміток рівня води залежить в першу чергу від метеорологічних умов території, поверхневого та підземного живлення;
- підземні водозбори набагато перевищують поверхневі, причому місця формування водоносних горизонтів віддалені від території парку за десятки кілометрів;
- порушення водоносних горизонтів четвертинних та крейдових відкладів тягне за собою деформацію режиму і балансу всіх складових водного комплексу.

### СУЧАСНИЙ СТАН СТВОРЕННЯ ГЕОГРАФІЧНОЇ ІНФОРМАЦІЙНОЇ СИСТЕМИ І ВІДПОВІДНОЇ БАЗИ ДАНИХ ПІС ШАЦЬКОГО НАЦІОНАЛЬНОГО ПРИРОДНОГО ПАРКУ

*Мельничок Л.С.*

*Завідувач Шацької екологічної лабораторії,*

*Фізико-механічний інститут ім. Г.В. Карпенка НАН України, м. Львів*



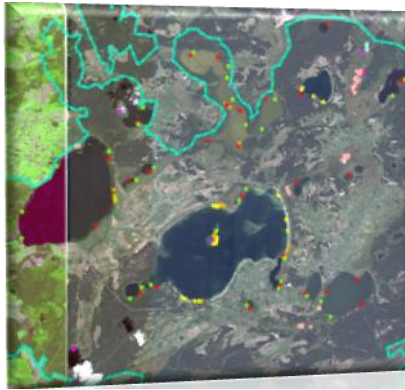
Вхідні дані для створення цифрової топографічної карти (космічні знімки, топокарта та точки GPS-прив'язки)



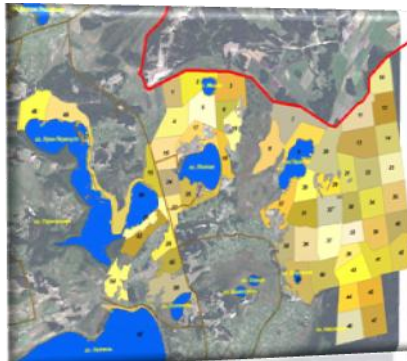
Створені основні шари цифрової топографічної карти (державні кордони, кордони Шацького НПП, гідрологічна мережа парку, мережа доріг, населенні пункти, лісові квартали)



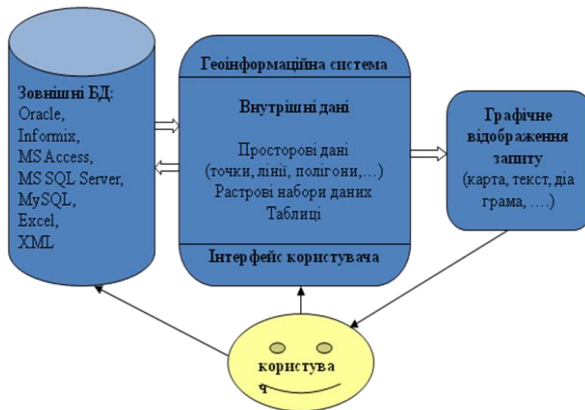
Цифровий шар гідрологічної мережі Шацького НПП (ріки, канали, озера)



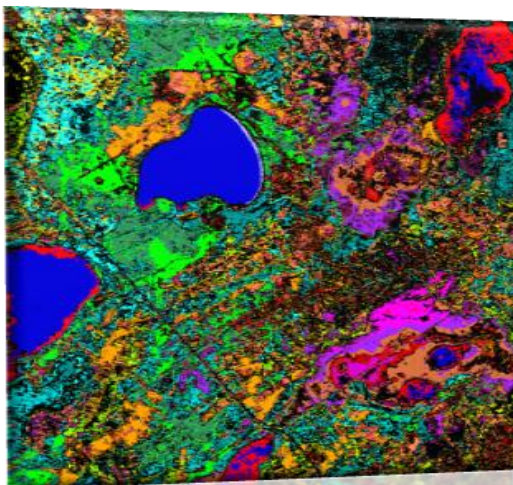
Цифровий шар біоіндикторів на території Шацького НПП



Цифровий шар лісових кварталів Мельниківського лісництва Шацького НПП.



Бази даних у структурі ГІС



**Умовні позначення**

■	Некласифіковано
■	Перелоги
■	Лука 1
■	Лука 2
■	Лука 3
■	Водно-болотяна рослинність 1
■	Водно-болотяна рослинність 2
■	Листяний ліс 1
■	Сосна чорнична
■	Грунт
■	Кущі рідкі на піску
■	Лука
■	Лука 4
■	Сосна зеленомохова
■	Водно-болотяна рослинність 4
■	Лука 5
■	Лука 6
■	Вода 1
■	Вода 3
■	Береза
■	Листяний ліс 3
■	Лука 7
■	Листяний ліс 4
■	Вода 2

Здійснена класифікація космічного знімка з супутника SPOT 2008 року. Наведений фрагмент класифікованого космоснімка з виділенням 25 класів.



02 жовтня 2009



На основі класифікації космічного знімка SPOT (2008 рік) виявлена і виділена водно-болотна рослинність.

### ОБЛАШТУВАННЯ І ВДОСКОНАЛЕННЯ МЕТОДИЧНОГО ЗАБЕЗПЕЧЕННЯ ПОЛІГОНА ДЗЗ НА БАЗІ ШНПП

*Попов М.О.*

*заступник директора ЦАКДЗ з наукової роботи, доктор технічних наук, професор.  
Центра аерокосмічних досліджень Землі ІГН НАНУ, м. Київ*

1. Широке поширення у Європі одержала класифікаційна система **CORINE Land Cover (CLC)**, розроблена в рамках програми Coordination of Information on the Environment (1985-1990 рр.). Це трьохрівнева система: **1-й рівень** утворений 5-ма категоріями:
  - 1) штучні поверхні,
  - 2) сільськогосподарські землі,
  - 3) ліси і напівприродні області,
  - 4) зволожені непридатні землі
  - 5) водойми



**На 2-му рівні** нараховується 15 різновидів названих категорій. **На 3-му рівні** кожен з різновидів деталізується далі та адаптується до території досліджень.



2. Розроблено паспорт еталонної ділянки класу і тестового елемента.



**Паспорт еталонної ділянки класу**

**Еталонна ділянка (тест-сайт)** - ділянка в межах полігону, що характеризує типовий для даного полігону тип земного покриття, відноситься до певного класу вибраної класифікації, являє собою однорідну за структурою поверхню, має, як правило, прямокутну форму та розміри, що дозволяють ідентифікувати її на матеріалах ДЗЗ, як певний клас, характеризується схожою рослинністю, типом ґрунту, геоморфологічним рівнем і формою рельєфу, гідрологічним режимом, типом використання, тобто має подібні едафічні умови, на яких формується біотоп

Засідання координаційної ради Шацької МНДЛП, жовтень 2009

Полігон		Країна	
Номер тестової ділянки		Код за CORINE LC	
Назва класу за CORINE LC			
Топографічне положення (приз'ява до місцевості)			
Характеристика ділянки			
Тип використання			
Номери елементів, їх координати та розташування			
Номер елемента	Широта	Довгота	Положення елемента на місцевості
ЕКОЛОГІЧНИЙ ОПИС			
Абсолютна висота поверхні			
Нахил поверхні			
Геоморфологічний рівень			
Форма рельєфу			
Приповерхневі відкладі			
Ґрунти			
Гідрологічний режим, вологість			
Рослинність			
Екотоп			
Опис змін за час спостережень			
Фото тест-сайту			



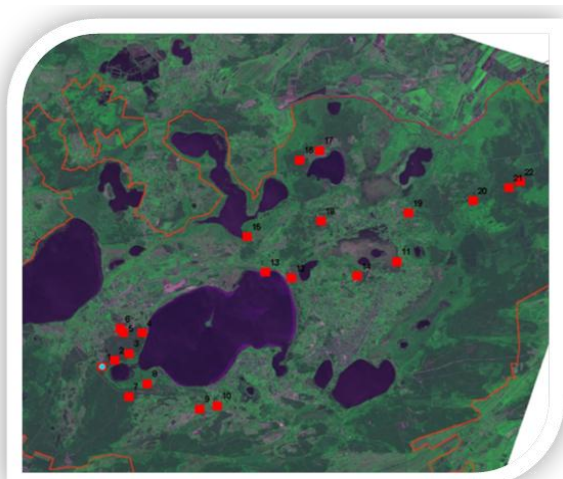
**Паспорт тестового елемента**

**Тестовий елемент** - елемент, що вибраний в межах тестової ділянки, має незмінні координати, характеризує і конкретизує визначений покрив, ландшафт, форму рельєфу, ґрунт, типову рослинність може бути представлений на космічному зображенні одним пікселем, частіше вибирається в центральній самій типовій точці однорідної ділянки, використовується для проведення класифікації, а іноді на межі між двома класами для завірки розмежування класів.

ФОРМА ПАСПОРТУ ТЕСТОВОГО ЕЛЕМЕНТУ (ТОЧКИ)				
Номер/код елемента:		Дата та час зйомки:		
Район зйомки:				
Географічні координати:				
Система координат	Широта	Довгота	Похилка	Висота над рівнем моря
Тип GPS-приймача:				
Опис класу:				
а) геоморфологічний рівень		б) ґрунти		
в) опис покриття		г) тип використання		
д) рослинність				
е) зволоженість				
Клас земних покривів за CLC				
Фото елемента тестової ділянки				
Фото елемента				

Засідання координаційної ради Шацької МНДЛП, жовтень 2009

3. Дослідження спектральних характеристик типових елементів земного покриття, виявлення та аналіз змін цих характеристик.



Тестові ділянки Шацького ДЗЗ полігону

- Завіркові обстеження еталонних ділянок (01.06.09 – 05.06.09; 10.08.09 – 15.08.09):
  - уточнення геодезичних координат;
  - екологічний опис;
  - верифікація та усунення похибок класифікації тестового полігону за БКЗ SPOT (07.05.2008).
- Спектрометрування репрезентативних точок (типових елементів земного покриття) дистанційним та контактним способом.

02 жовтня 2009

4. Порівняння класифікацій земних покривів космічних знімків з детальними картами Держлісфонду.



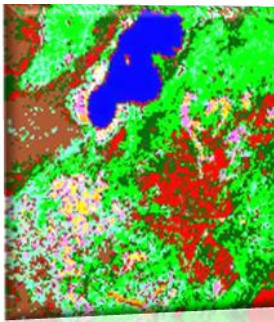
Landsat\_TM 15.07.2001



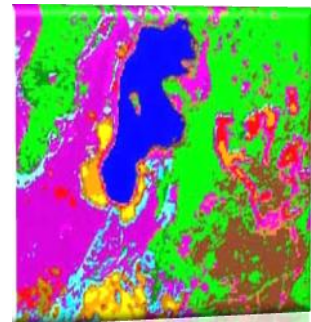
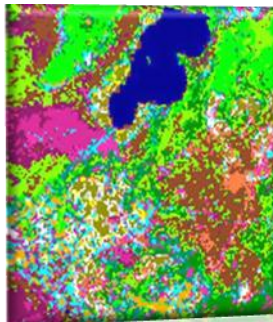
Фрагмент карти  
Мельниківського лісництва



Aster 23.09.2003



Класифікація земних покривів КЗ «Landsat-TM» за різною кількістю класів (14 і 18 класів)



Класифікація земних покривів КЗ «Aster» (за 16 класами)

**РОЗРОБКА МЕТОДИЧНИХ ОСНОВ ДО ОЦІНКИ АГРОЕКОЛОГІЧНОГО СТАНУ  
ОСУШУВАНИХ ЗЕМЕЛЬ ЗАХІДНОГО ПОЛІССЯ МЕТОДАМИ  
ДИСТАНЦІЙНОГО ЗОНДУВАННЯ**

*Гаврилюк В.А.*

*к.с.г.н, ПДС ННЦ «Інститут ґрунтознавства та агрохімії імені О.Н. Соколовського»*

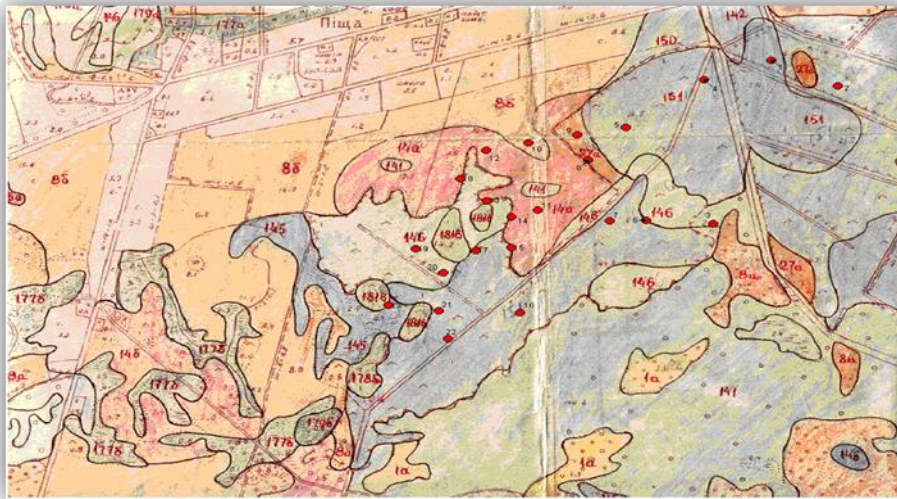
1. Завдання досліджень:

- проведення наземного фрагментарного ґрунтового обстеження ділянки, що досліджується, на території Піщанської сільської Ради (з прив'язкою об'єктів до географічної системи координат);
- визначення вмісту гумусу, азоту, фосфору і калію, обмінної та актуальної кислотності, вологості ґрунту та рівня підґрунтових вод;
- встановлення основних видів рослинності і їх хімічного складу на досліджуваній ділянці.

02 жовтня 2009



Загальний вигляд осушених земель Копайівської осушувальної системи



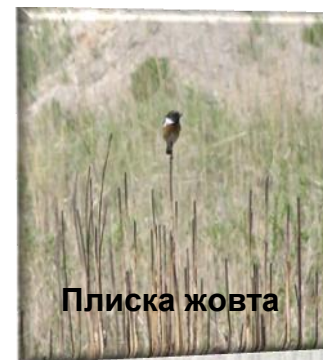
Архівна ґрунтова карта дослідного полігону з точками відбору зразків та закладки розрізів

## БІОЛОГІЧНІ ІНДИКАТОРИ ЕКОЛОГІЧНИХ ПРОЦЕСІВ У ШАЦЬКОМУ НАЦІОНАЛЬНОМУ ПРИРОДНОМУ ПАРКУ

*Горбань І.М.*

*к.б.н., Фізико-механічний інститут ім. Г.В. Карпенка НАН України, м. Львів*

### 1. Біологічні індикатори рівня ґрунтових вод у різних екосистемах.

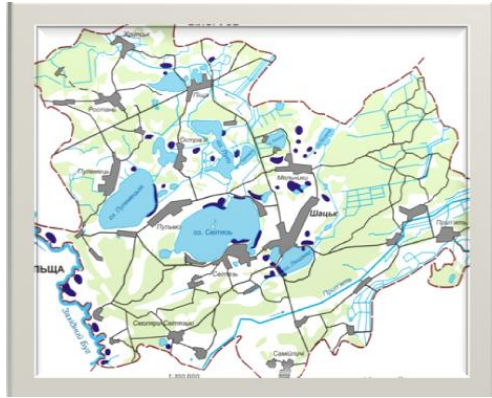


Дані біологічні види вказують на зниження обводненості екосистем. Створюється мережа постійних біологічних індикаторів для моніторингу екосистем ШНПП.

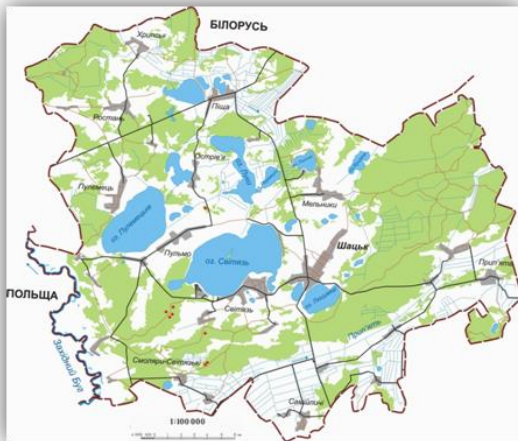


**2. Локальні ареали птахів відображають просторові зміни в екосистемах.**

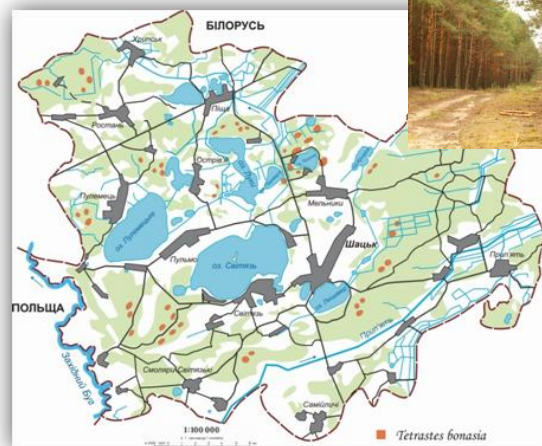
За останні 10 років кількість гніздових ділянок скоротилася більше ніж на 30 %, що підтверджує зниження рівня поверхневих вод відкритих просторів.



**3. Поширення орябка в борах ШНПШ підтверджує зміни в лісокористуванні.**

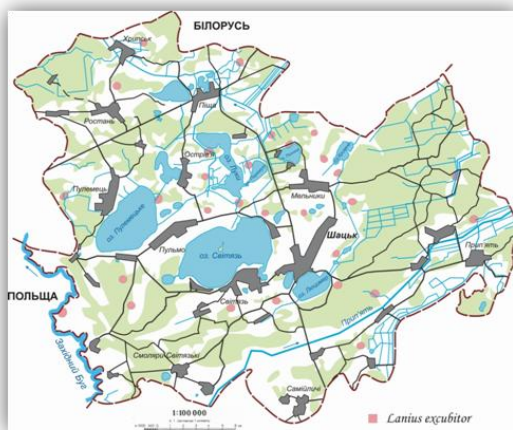


Вікові сосни і дуби



Орябок

**4. Дендрофільні птахи як індикатори процесів у лісових екосистемах.**



Сорокопуд сірий



Дятел білоспинний



- створити план збереження лісових галявин та узлісь, виділити парцели осики, що важливі для збереження білоспинного дятла

### 5. Біологічні індикатори, що виявлені на території ШНПП.



Об'єктами досліджень є представники фауни безхребетних та хребетних тварин, що виявлені на території ШНПП. Головним чином аналізувались щорічні фенологічні дані щодо репродуктивної біології та розподілу особин тих видів, які виконують важливі функції в екосистемі і володіють властивостями біологічних індикаторів. Ряд видів біологічного різноманіття сприяють об'єктивному аналізу швидких змін чи динамічних процесів у існуючих структурах ландшафтного походження, що визначають особливості конкретних екосистем, і в тому числі озер. Для території ШНПП наразі виділено 8 видів-індикаторів.

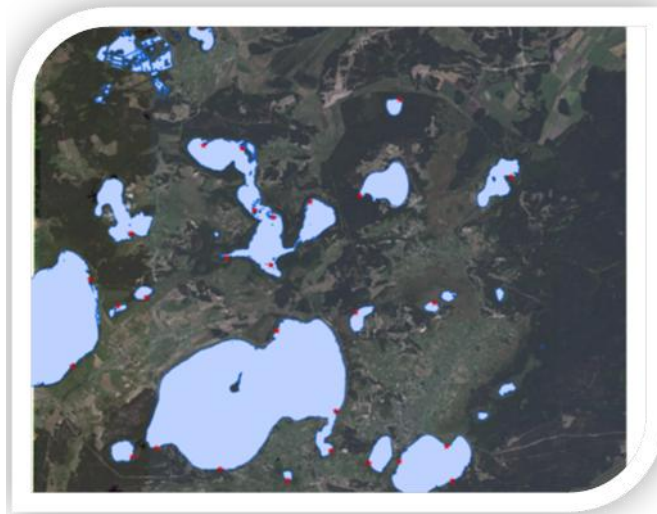
#### 1. Взаємозв'язки біологічних видів, що індикують стан прісноводних водойм



Крех великий індикує появу Тригранки, живиться нею і спроможний її розповсюджувати. Поява дрейсени на мілководдях озера Світязь цілком пов'язана з фактом погіршення якості прісної води. Перш за все візуально зареєстровано помітне зростання площ мілководь, які забруднені скупченнями детриту. Формування площ цілісних колоній детриту у літній період спричинено в значній мірі тим, що різке зростання кількості відпочиваючих призводить до порушення існуючої рівноваги озерної екосистеми. Саме поява таких площ детриту сприяє формуванню необхідної кормової бази для існування та подальшого поширення колоній дрейсени. Тому, колонії дрейсени поширювались на оз. Світязь у тих місцях, де сформувались значні площі детриту.

## 6. Види індикатори, що пов'язані з процесами евтрофікації озер

Лебідь-шипун орнітологічний піонер серед індикаторів процесів евтрофікації



Лебідь-шипун індидує заростання озер підводною і надводною рослинністю. Рекомендація: заборонити підгодівлю лебедів-шипунів у весняно-літній період

## 7. Екосистеми торфових боліт



Прудка очеретянка та баранець великий - головні біологічні індикатори стану збереження еталонних екосистем торфових боліт

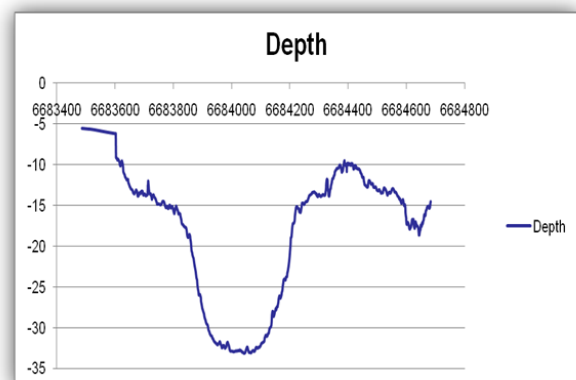
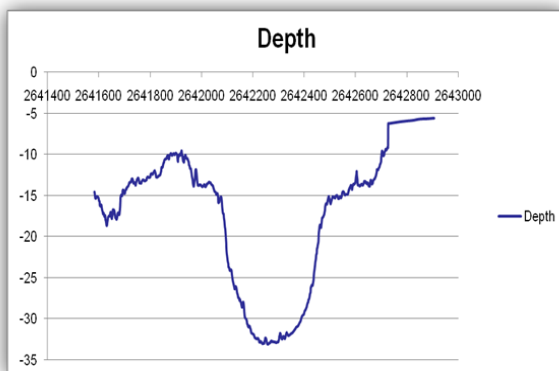
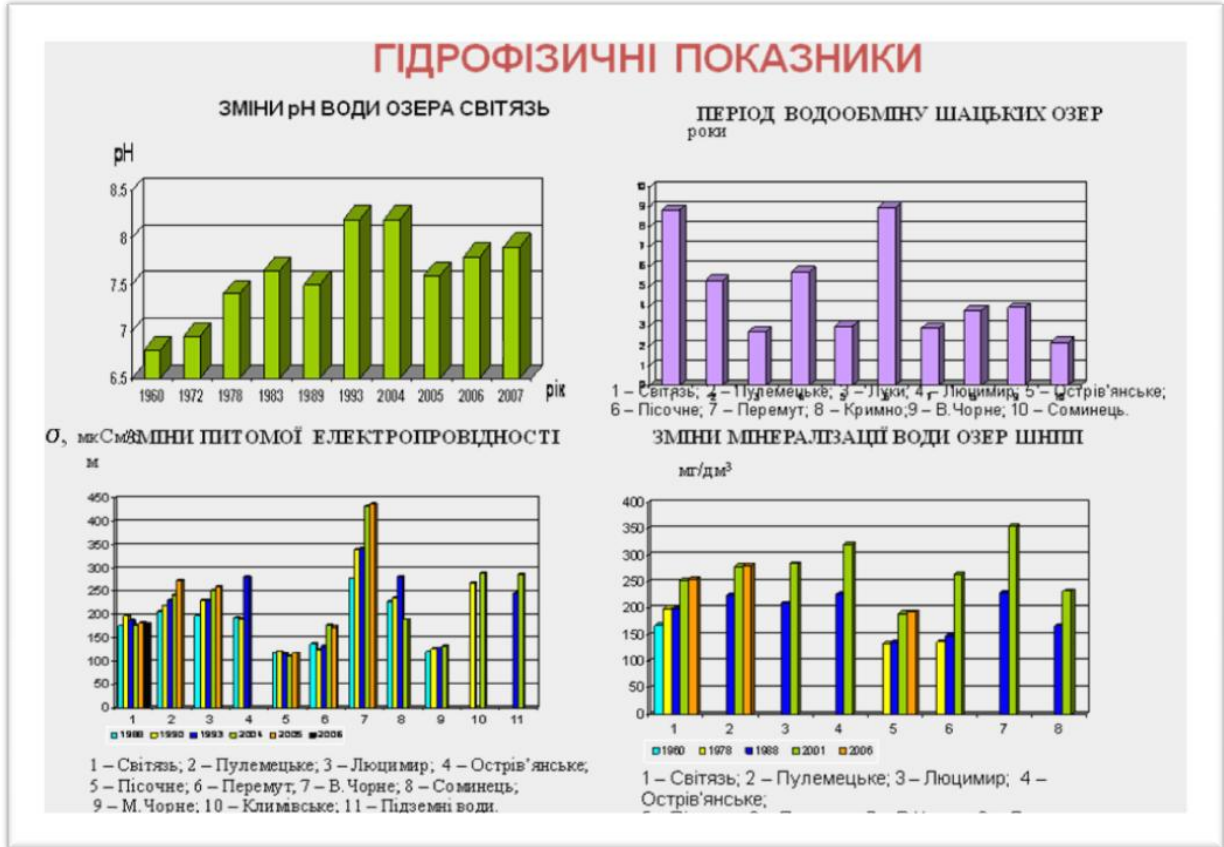
Прудка очеретянка свідчить про наявність найбільш якісних природних торфових боліт (антропогенний вплив на них відсутній або низький), а баранець великий індидує нормальний

гідрологічний режим торфових боліт (поселяється в тофових болотах з природним або малопорушеним гідрологічним режимом).

**ФІЗИКО-ХІМІЧНІ ДОСЛІДЖЕННЯ ОЗЕРА СВІТЯЗЬ**

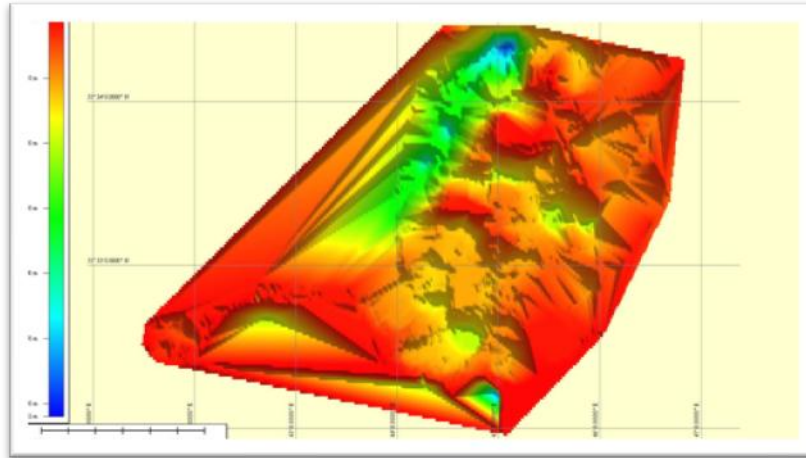
*Сопрунок П.М.*

*д.т.н., Фізико-механічний інститут ім. Г.В. Карпенка НАН України, м.Львів*



Рельєф ділянки дна озера Світязь





Тримірне зображення дна озера Світязь

### СУЧАСНІ ТЕНДЕНЦІЇ РОЗВИТКУ ФІТОСТРОМИ ШАЦЬКОГО НПП

<sup>1</sup>Яценко П.Т., <sup>2</sup>Матейчик В.І., <sup>2</sup>Турич В.В.

<sup>1</sup>Інститут екології Карпат НАН України, м. Львів

<sup>2</sup>Шацький національний природний парк, смт. Шацьк

Для з'ясування сучасних тенденцій розвитку фітостроми Шацького національного природного парку означимо основні види впливів на неї.

Трансформаційні	Відновлювальні
Осушувальні меліорації	Обводнення
Сільгоспкористування	Заростання старооранок і некосі
Лісогосподарська діяльність	Заліснення і заповідання лісових масивів
Рекреація	Ренатуралізація деградованих ділянок
Пожежі	Відновні сукцесії на горільниках
Випас худоби	Припинення випасу
Кар'єрний видобуток копалин (пісок, торф)	Рекультивация кар'єрів
Будівництво	Його завершення
Транспортні сполучення	Ботанічний контроль за адвентивними видами і карантинні заходи

Загальні тенденції розвитку складових фітостроми: (флори, рослинності, рослинного покриву)

#### 1. Флора

а) посилення явища неофітизму:

(причини: розвиток транспортних сполучень, посилення рекреаційного пресу - чисельний та географічний аспекти, зниження елімінаційного впливу сільгоспкультури, інтродукція видів тощо;



02 жовтня 2009

б) посилення динаміки просторового формування локалітетів рідкісних видів гігрофільних рослин - *берези низької, верби лапландської*

*причини: реакція видів на осушення як екологічний чинник);*

в) посилення ролі рудеральних видів у формуванні рослинності парку, зокрема на старооранках (метлюг, оенотера, злинка, кропива, дивина ведмеже вуха, болиголов плямистий, кунічник наземний);

г) зміна видового складу бур'янів у посівах (кукіль, щиріця...);

д) розселення автохтонних видів і формування ними місцевих ценопопуляцій (меч-трава болотна);

### **Основні групи рослинних угруповань Шацького НПП**

❖ Угруповання водойм (*за основними домінантами*):

✓ озер: – плесові надводні - латаття сніжнобіле, куга озерна, очерет, прибережно- водні - осока пухнатоплода, лепешняк плавучий;

✓ торфодобувних кар'єрів - ситник розлогий, осока пухнатоплода, латаття сніжнобіле.

✓ меліоративних каналів – рогіз, щавель прибережний, очеретянка, осока гостровидна, лепешняк плавучий;

❖ Угруповання боліт – здутоосокові, півниково-різнотравні, айрові, сфагнові (лісоболотні).

❖ Луки – щучкові, просяноосокові, високоосокові, гостроосокові.

❖ Чагарники (корчі) – попелястовербові, низькоберезові.

❖ Ліси – соснові, вільхові, березові, дубово-грабові, осикові, ялинові.

❖ Угруповання пустищ – булавоносцеві, вересові, біловусові, безсмертникові.

❖ Чагарники:

а) посилення конкурентних відносин життєвих форм (дерев, кущів, трав) у формуванні чагарникових угруповань і зміна типу рослинності у випадку підсушення (на ліс) чи обводнення (травостоїв - на чагарники) території .

❖ Луки:

а) зменшення площі сіяних лук у долині р. При'пяті та просяноосокових лук по всій території парку

*(причини – припинення сільгоспкористування і посилення процесу сільватизації рослинності).*

б) тенденція до збільшення площі болотистих лук

*(причини – обводнення північно-східної частини території парку, прояв явища “зсуву” угруповань за градієнтом вологості).*

❖ Болота:

а) посилення тенденції ренатуралізації боліт через підняття рівня обводненості території внаслідок дії переливних споруд (як прояв активної форми збереження угруповань гігрофільних видів);

❖ Водойми:

а) збільшення участі рогозу як відображення посилення евтрофікації озер.

❖ Пустища:

а) видовий склад угруповань практично без змін.

02 жовтня 2009



Торф'янисті (щучкові) луки 2007 р.



Посилення рівня обводненості зумовило не лише зміну домінантів у травостоях, але й зміну типу лук з торф'янистих на болотисті 2009 р.

Підсумовуючи сказане, зазначимо, що оцінка тенденцій розвитку фітостроми Шацького НПП зроблена нами за результатами ботанічного моніторингу протягом 35-річного періоду спостережень. Як бачимо, з часу заснування парку у його фітостромі відбулися значні зміни, і їх відображення та прогноз подальшого розвитку потребують уточнення сучасної ситуації.

Потребує, зокрема, уточнення стану збереженості флористичного різноманіття парку внаслідок резерватогенного впливу та процесу неофітизації флори, яка зазнає потужного антропогенного впливу, зокрема рекреації і активізації транспортних зв'язків.

Важливим є слідкування за рівнем обводненості території як сенсорним показником можливого пливу потужних трансформацій поза межами України.

Додаток 7  
до протоколу засідання КР  
Шацької МНДЕЛ  
від 02.10.2009р.

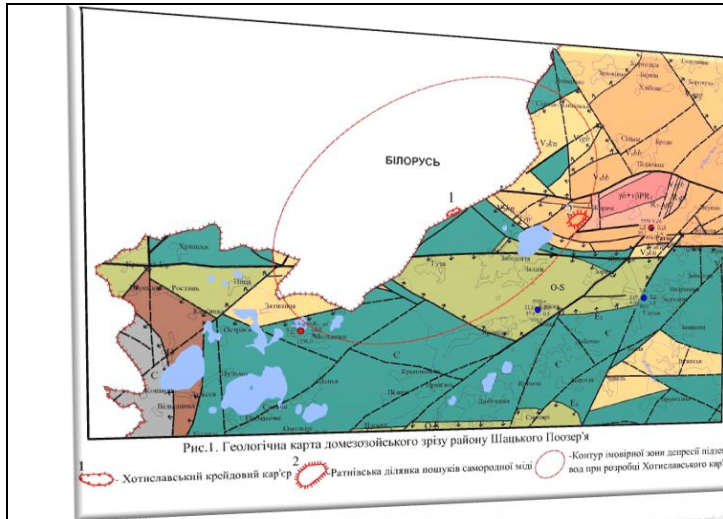
**ПОТЕНЦІЙНІ ЗАГРОЗИ ЕКОСИСТЕМІ  
ШАЦЬКОГО НАЦІОНАЛЬНОГО ПРИРОДНОГО ПАРКУ, ОБУМОВЛЕНІ  
ПРОМИСЛОВИМ ОСВОЄННЯМ РОДОВИЩА «ХОТИСЛАВСЬКЕ»**

Горбань І.М.

к.б.н., Фізико-механічний інститут ім. Г.В.Карпенка, м.Львів

	<p>Родовище “Хотиславське” до глибини 7,5 метрів містить піски, які широко застосовують у будівельній промисловості; від 7,5 до 13 метрів - залишки унікальних кварцевих пісків; з 13 до 70 м - потужну крейдову товщу, яка у верхній частині має надзвичайно високу якість</p>
	<p>Зони прогнозованого екологічного впливу внаслідок розробки родовища “Хотиславське” за прогнозом вчених НАН Білорусі</p>
<p>Прогнозований трансграничний вплив наслідками розробки родовища “Хотиславське” на території Білорусі за період з 2014 по 2040 рік з прогнозованим кількісним вмістом розрахованим для кількох сценаріїв каналів. Масштаб 1:200000</p>	<p>Прогнозований трансграничний вплив при застосуванні двох компенсаційних каналів</p>
<p>Прогнозований трансграничний вплив наслідками розробки родовища “Хотиславське” на території Білорусі за період з 2014 по 2040 рік з прогнозованим кількісним вмістом розрахованим для кількох сценаріїв каналів. Масштаб 1:200000</p>	<p>Прогнозований трансграничний вплив при застосуванні протифільтраційної завіси</p>





За розрахунками фахівців Рівненської геологічної експедиції внаслідок водовідведення з Хотиславського кар'єру підземних вод сформується депресійна воронка, яка по ізолінії зниження рівня ґрунтових вод на 1 м досягне розмірів за широтою 21 км, за довготою – 32 км, витягнутою вздовж напрямку долини Прип'яті. В зону депресії потрапляють оз. Пісочне, Турське, села Мельники, Гута та інші. Контури проекційної депресії проходять у 6 км від оз. Світязь.

Попередній прогноз українських вчених показав, що загальні розміри депресійної лійки по 1-й ізолінії зниження РГВ (зона впливу) складає 26 км в широтному і 38 км в меридіальному напрямках. Тоді контури депресії за проектом проходять за 6 км від оз. Світязь. При цьому, на площі біля 100 тис. га очікується зниження РГВ, зменшення плеса озер та зникнення річки Рита, всихання біля 10 тис. га лісів, зменшення продуктивності сільськогосподарських культур – зернових на 28-30%, картоплі – 40-47%, трав – 25-27%, прискорене спрацювання та мінералізація торфових земель.

Модельні прогнозні оцінки розмірів депресійної лійки за рахунок водовідливу до Хотиславського кар'єру



Об'єкти ПЗФ Західного Полісся, що розташовані в районі розробки родовища "Хотиславське"



02 жовтня 2009

### **ПРОПОЗИЦІЇ ШАЦЬКОЇ МНДЕЛ**

Узагальнити наявні наукові матеріали щодо стану та сучасних процесів в екосистемах регіону розробки родовища “Хотиславське”. Передбачити проведення міжвідомчої екологічної експертизи можливих наслідків розробки родовища “Хотиславське” українською стороною.

Розробити мережу полігонів для довготривалого екологічного моніторингу:

- за системою гідрологічного режиму (рівень ґрунтових вод, стан ґрунтів, поверхневі води);
- за станом лісових екосистем;
- за станом берегової лінії озер та торфових боліт;
- за динамікою та структурою популяцій рідкісних видів біоти, видових біологічних індикаторів.

**Підпрограма “Екомоніторинг Західного Полісся” в рамках програми наукових досліджень НАН України та НКА України “Наукові основи, методичне, технічне та інформаційне забезпечення створення системи моніторингу геосистем на території України (GEO-UA)”.**

**Мета:** Розробити, налагодити і забезпечити проведення постійного комплексного моніторингу за еколого-економічною ситуацією на природно-заповідних територіях (ПЗТ) українсько-польсько-білоруського Західного Полісся, за результатами якого визначити загрози екосистемам цієї території і дати екологічну оцінку наслідків для умов середовища і біорізноманіття, обумовлені промисловим освоєнням родовища “Хотиславське” на території Республіки Білорусь та іншими антропогенними та природними чинниками, зокрема глобальними кліматичними змінами.

### **ЯКІ ВТРАТИ МОЖЕ НЕСТИ УКРАЇНСЬКА СТОРОНА ВНАСЛІДОК РОЗРОБКИ РОДОВИЩА “ХОТИСЛАВСЬКЕ”?**

- ✓ втрата природної спадщини ЮНЕСКО, разом з тим і перспектив розвитку міжнародного туризму ;
- ✓ втрата водно болотних угідь, що згідно Рамсарської конвенції мають міжнародне значення (втрати ландшафтного різноманіття) (суперечить положенням щодо вирішення проблем пов’язаних із змінами клімату);
- ✓ втрата екологічних потенціалів у міжнародній екологічній мережі, що забезпечують стає природокористування на території Західного Полісся ;
- ✓ втрата ділянок найбільш високої біологічної продуктивності у транскордонному регіоні ;
- ✓ порушення історичних міграційних шляхів рідкісних та цінних видів птахів, що оберігаються в Європі.

02 жовтня 2009

Додаток 8  
до протоколу засідання КР  
Шацької МНДЕЛ  
від 02.10.2009р.



**УКАЗ ПРЕЗИДЕНТА УКРАЇНИ № 611/2009**

**ПРО ДОДАТКОВІ ЗАХОДИ ЩОДО РОЗВИТКУ ПРИРОДНО-ЗАПОВІДНОЇ СПРАВИ В УКРАЇНІ**

З метою поліпшення умов реалізації єдиної державної політики у сфері розвитку природно-заповідної справи, вдосконалення управління територіями та об'єктами природно-заповідного фонду постановляю:

**1. Кабінету Міністрів України:**

*1) внести у місячний строк на розгляд Верховної Ради України законопроект про загальнодержавну цільову екологічну програму розвитку заповідної справи на період до 2020 року;*

*2) розробити та внести до 1 жовтня 2009 року на розгляд Верховної Ради України проекти законів про внесення змін до деяких законодавчих актів України щодо:*

посилення відповідальності за порушення природоохоронного законодавства на територіях та об'єктах природно-заповідного фонду, зокрема за прийняття протиправних рішень про відчуження земельних ділянок у межах територій та об'єктів природно-заповідного фонду і зарезервованих для заповідання природних територій та об'єктів;

визначення особливих вимог використання зарезервованих для заповідання природних територій та об'єктів природно-заповідного фонду, спрощення порядку резервування таких територій та об'єктів;

спрощення порядку відведення земельних ділянок для природних та біосферних заповідників, національних природних парків, інших територій та об'єктів природно-заповідного фонду, віднесення земельних ділянок до категорії земель природно-заповідного та іншого природоохоронного призначення;

заборони приватизації, відчуження, передачі в оренду, зміни цільового призначення земельних ділянок державної власності з цінними природними комплексами, включених до територій біосферних заповідників і національних природних парків без вилучення у землекористувачів;

мораторію на приватизацію, відчуження та передачу в оренду земельних ділянок державної власності, прилеглих до територій і об'єктів природно-заповідного фонду, межі яких не встановлені в природі (на місцевості) і є спірними;

упровадження системи екологічного страхування територій та об'єктів природно-заповідного фонду;

*3) забезпечити супроводження в установленому порядку у Верховній Раді України проекту Закону України «Про внесення змін до Закону України «Про природно-заповідний фонд України» (реєстраційний № 2747);*

*4) опрацювати у місячний строк питання щодо вдосконалення системи управління заповідною справою в Україні та за результатами прийняти відповідні рішення;*

*5) у тримісячний строк:*

розробити та затвердити план заходів, спрямованих на збереження та розвиток української частини природного об'єкта «Букові праліси Карпат», внесеного до Списку всесвітньої спадщини ЮНЕСКО;

забезпечити передачу в установленому порядку в підпорядкування Міністерству охорони навколишнього природного середовища України установ природно-заповідного фонду загальнодержавного значення, що перебувають в управлінні Державного комітету лісового господарства України;

02 жовтня 2009

забезпечити проведення інвентаризації земель, що перебувають у користуванні Міністерства оборони України, та надати в установленому порядку пропозиції щодо заповідання природних територій та об'єктів природно-заповідного фонду;

ужити заходів для забезпечення необхідними приміщеннями спеціальних адміністрацій по управлінню територіями та об'єктами природно-заповідного фонду загальнодержавного значення;

ужити в установленому порядку заходів щодо забезпечення спеціальних адміністрацій по управлінню територіями та об'єктами природно-заповідного фонду загальнодержавного значення, підприємств, установ, організацій, у віданні яких перебувають такі території та об'єкти, необхідним протипожежним обладнанням та інвентарем, пожежною технікою;

*б) у шестимісячний строк:*

розробити та затвердити план заходів, спрямованих на створення нових та підтримку діяльності існуючих ботанічних садів в Україні;

розробити та затвердити план заходів із розвитку туризму та рекреаційної діяльності на територіях та об'єктах природно-заповідного фонду, в тому числі опрацювати питання щодо кредитування юридичних і фізичних осіб, які мають намір розвивати туристичну інфраструктуру в межах територій та об'єктів природно-заповідного фонду;

забезпечити створення єдиного веб-сайту (веб-порталу) з інформацією про існуючі установи природно-заповідного фонду, їх розташування, природні комплекси та об'єкти на їх території (з характеристикою), рекреаційні можливості, туристичні маршрути та інфраструктуру послуг для відвідувачів;

*7) забезпечити встановлення в установленому порядку до 1 січня 2011 року в натурі (на місцевості) меж територій та об'єктів природно-заповідного фонду, оформлення їх відповідними знаками та інформаційними матеріалами, нанесення меж цих територій та об'єктів на відповідні планово-картографічні матеріали, а також виготовлення і видачу природним та біосферним заповідникам, національним природним паркам, ботанічним садам, дендрологічним та зоологічним паркам документів, що посвідчують право на передані їм земельні ділянки;*

*8) активізувати роботу з утворення в установленому порядку нових біосферних заповідників, у тому числі в рамках програми ЮНЕСКО «Людина і біосфера»;*

*9) здійснювати заходи щодо відтворення в навколишньому природному середовищі, зокрема, шляхом забезпечення створення спеціальних розсадників та розплідників рідкісних видів рослинного та тваринного світу, насамперед тих, що зникають та мають господарську цінність, а також заходи щодо посилення боротьби з незаконним полюванням та збутом незаконно добутих тварин;*

*10) вживати за участю Національної академії наук України заходів щодо активізації співпраці наукових та науково-педагогічних працівників вищих навчальних закладів із науковими працівниками спеціальних адміністрацій по управлінню територіями та об'єктами природно-заповідного фонду, підприємств, установ, організацій, у віданні яких перебувають такі території, у проведенні науково-дослідної роботи на територіях та об'єктах природно-заповідного фонду;*

*11) передбачати у проектах закону про Державний бюджет України на 2010 та наступні роки видатки у необхідних обсягах для фінансування заходів зі створення нових та утримання існуючих територій та об'єктів природно-заповідного фонду.*

## **2. Кабінету Міністрів України, Раді міністрів Автономної Республіки Крим, обласним державним адміністраціям:**

*1) забезпечити підготовку у шестимісячний строк та внесення в установленому порядку узгоджених пропозицій щодо створення нових і розширення територій існуючих національних природних парків та інших природно-заповідних об'єктів, передбачених Указами Президента України від 27 серпня 2008 року № 774 «Про невідкладні заходи щодо розширення мережі національних природних парків» та від 1 грудня 2008 року № 1129 «Про розширення мережі та територій національних природних парків та інших природно-заповідних об'єктів»;*

2) *вжити протягом 2010 - 2012 років заходів* щодо створення функціонування центрів санаторного лікування, медичної та соціально-психологічної реабілітації для дітей та дорослих у межах відповідних зон території природно-заповідного фонду загальнодержавного значення, залучивши для цього інвестиції, в тому числі іноземні;

3) *вжити заходів* щодо проведення роз'яснювальної роботи серед населення, що проживає на природних територіях, на яких передбачено створення об'єктів природно-заповідного фонду, про необхідність створення таких об'єктів, особливості їх функціонування та обмеження традиційного природокористування;

4) *забезпечити створення* до 1 січня 2011 року на територіях та об'єктах природно-заповідного фонду загальнодержавного значення туристичної та рекреаційної інфраструктури, зокрема інформаційно-туристичних центрів, прокладання та облаштування туристичних стежок та місць відпочинку, проведення капітального ремонту і реконструкції під'їзних доріг.

**3. Кабінету Міністрів України за участю Національної академії наук України та Київського національного університету імені Тараса Шевченка** забезпечити створення на базі Канівського природного заповідника навчального центру з підготовки, перепідготовки та підвищення кваліфікації керівників та спеціалістів спеціальних адміністрацій по управлінню територіями та об'єктами природно-заповідного фонду, підприємств, установ, організацій, у віданні яких перебувають такі території та об'єкти, інших фахівців заповідної справи, представників громадських природоохоронних організацій.

**4. Раді міністрів Автономної Республіки Крим, обласним, Київській та Севастопольській міським державним адміністраціям:**

1) підготувати та внести у місячний строк у встановленому порядку пропозиції щодо створення нових і розширення існуючих територій та об'єктів природно-заповідного фонду місцевого значення;

2) співпрацювати з органами місцевого самоврядування щодо розвитку територій та об'єктів природно-заповідного фонду загальнодержавного значення;

3) вжити в установленому порядку заходів щодо розміщення на постійній основі соціальної реклами, спрямованої на формування у населення екологічної культури, підвищення екологічної свідомості, популяризацію територій та об'єктів природно-заповідного фонду;

4) сприяти участі юридичних і фізичних осіб у заходах із розвитку територій та об'єктів природно-заповідного фонду;

5) вжити у тримісячний строк заходів щодо ліквідації на територіях та об'єктах природно-заповідного фонду стихійних сміттєзвалищ, недопущення їх утворення у майбутньому;

6) вживати заходів щодо впровадження на територіях та об'єктах природно-заповідного фонду еколого-натуралістичних напрямів позашкільної освіти, зокрема проведення екскурсій, організації літніх екологічних таборів, залучення учнівської молоді до практичної природоохоронної роботи.

**5. Рекомендувати Національній академії наук України:**

1) *розробити у тримісячний строк відповідно до рекомендацій ЮНЕСКО та затвердити науково-методичні засади використання територій біосферних заповідників;*

2) *до 1 січня 2011 року:*

ужити заходів щодо вивчення та наукового дослідження природних територій та об'єктів природно-заповідного фонду, зокрема ділянок морського узбережжя та заплавл великих і середніх річок, морських акваторій, для виявлення найбільш цінних природних комплексів з метою подальшого заповідання цих територій та об'єктів;

розробити та затвердити довгострокову наукову програму збереження та відтворення рідкісних видів рослинного та тваринного світу, насамперед тих, що зникають, занесені до Червоної книги України і знаходяться на територіях та об'єктах природно-заповідного фонду;



02 жовтня 2009

3) забезпечувати разом із Міністерством охорони навколишнього природного середовища України координацію здійснення науково-дослідних робіт на територіях та об'єктах природно-заповідного фонду.

**6. Державному комітету телебачення та радіомовлення України** забезпечити широке висвітлення в засобах масової інформації заходів щодо розвитку природно-заповідної справи в Україні, інформації, спрямованої на популяризацію територій та об'єктів природно-заповідного фонду, формування у населення екологічної культури і підвищення його екологічної свідомості.

**7. Запропонувати Генеральній прокуратурі України:**

1) провести у тримісячний строк разом із Міністерством внутрішніх справ України, Міністерством охорони навколишнього природного середовища України перевірки додержання законів України, що регулюють відносини у сфері охорони навколишнього природного середовища та у сфері охорони і використання територій та об'єктів природно-заповідного фонду, земельних відносин, в Автономній Республіці Крим, областях, містах Києві та Севастополі, на територіях та об'єктах природно-заповідного фонду і зарезервованих для заповідання;

2) організувати перевірки додержання органами виконавчої влади та органами місцевого самоврядування законів України, що регулюють відносини у сфері охорони навколишнього природного середовища та у сфері охорони і використання територій та об'єктів природно-заповідного фонду, земельних відносин;

3) посилити нагляд за додержанням законів України під час розслідування кримінальних справ про порушення природоохоронного та земельного законодавства;

4) створити робочу групу із залученням представників Служби безпеки України, Міністерства охорони навколишнього природного середовища України, Державного комітету України із земельних ресурсів, Ради міністрів Автономної Республіки Крим, відповідних органів місцевого самоврядування та у двомісячний строк провести перевірку додержання вимог законів України при використанні земель Нікітського ботанічного саду – Національного наукового центру.

**Президент України**

**Віктор ЮЩЕНКО**

**ПРОГРАМА  
науково-дослідних робіт  
Шацької міжвідомчої науково-дослідної екологічної лабораторії  
на 2010 – 2011 роки**

Програма спрямована на розв'язання низки важливих наукових і еколого-господарських питань Шацького національного природного парку (ШНПП) з урахуванням його входження до Транскордонного біосферного резервату (ТБР) “Західне Полісся” та Поліського екокоридору. Програма охоплює наступні основні напрями діяльності Шацької МНДЕЛ :

**1. Еколого-біологічні дослідження екосистем заповідних територій ТБР “Західне Полісся” на основі прогресивних інформаційних технологій, зокрема на основі ГІС.**

1.1. Розробка методичних прийомів кількісної оцінки стану ерозійно-небезпечних ґрунтів Західного Полісся України на основі дистанційного зондування.

1.2. Проведення моніторингу в часі за станом ґрунтового покриву на попередньо визначених площадках, розробка карт ґрунтового покриву, картограм агрофізичних та агрохімічних показників.

1.3. Створення науково-методичної бази даних ґрунтових показників в умовах Західного Полісся України, як складової частини земельної інформаційної системи.

1.4. Розробка систем та технологій високоефективного використання осушених земель на основі створення ґрунтоохоронних агроландшафтів. (Поліська дослідна станція ННЦ „ІГА імені О.Н. Соколовського)

**2. Створення наукових засад управління екосистемами заповідних територій на основі застосування прогресивних інформаційних технологій і розроблення на їх основі природоохоронних рекомендацій.**

2. 1. Вдосконалення будови і організації ГІС для ШНПП. Доповнення новими шарами, що будуть отримані на основі обробки і аналізу космічних знімків.

2.2. Створення бібліотеки спектрів на земні покрови і рослинність території Шацького аерокосмічного полігону.

2.3. Опрацювання даних наземного спектрометрування, апробація нових методик їх оброблення. Розширення номенклатури класів земних покривів та подальші моніторингові спостереження за станом рослинного покриву на полігоні ДЗЗ. (ЦАКДЗ Інституту геологічних наук НАН України)

**3. Навчально-просвітницька та організаційна діяльність в галузі поширення екологічних і правових знань з метою охорони екосистем заповідних територій.**

02 жовтня 2009

**4. Реконструкція виробничих приміщень Шацької експериментальної бази ФМІ і створення науково-дослідної інфраструктури для потреб Шацької МНДЕЛ.**

\*

Схвалено Координаційною Радою Шацької міжвідомчої науково-дослідної екологічної лабораторії \_\_\_\_\_р.

Голова Координаційної Ради  
академік НАН України

В.В. Панасюк



02 жовтня 2009

*Додаток 10  
до протоколу засідання КР  
Шацької МНДЕЛ  
від 02.10.2008р.*

## У Х В А Л А

**засідання Координаційної Ради  
Шацької міжвідомчої науково-дослідної екологічної лабораторії  
(Шацька МНДЕЛ)  
від 02 жовтня 2009 року**

(список присутніх і порядок денний засідання Ради додаються до протоколу засідання (Додаток 1 ÷ Додаток 3)).

### ***Пункт 1 порядку денного (звіти і доповіді-звіти)***

Заслухавши і обговоривши звіт завідувача Шацької МНДЕЛ і доповіді-звіти представників організацій-учасників Шацької МНДЕЛ про результати виконання завдань Програми Шацької МНДЕЛ на період 2006-2008 рр., затвердженої наказом директора Фізико-механічного інституту ім. Г.В. Карпенка (ФМІ) НАН України від 26.05.06 № 3 (додається), ухвалили:

**1.** В цілому діяльність Шацької МНДЕЛ за звітний період схвалити.

**2.** Відзначити, що виконання ухвал Координаційної ради від 09.08.07р., 08.08.08р. щодо основних завдань Програми Шацької МНДЕЛ на період 2006-2008 рр. та вирішення поточних науково-організаційних питань стосовно природо-заповідних територій (ПЗТ) Західного Полісся виконані, зокрема:

- вже створено деякі шари (блоки) геоінформаційної системи (ГІС) і відповідної бази даних Шацького НПП, а також здійснена розробка основних компонентів контрольно-завіркового полігону дистанційного зондування Землі (ДЗЗ) на території Шацького НПП; спільно з польськими науковцями уточнена карта функціонального зонування території Транскордонного біорезервату “Західне Полісся” (ТБР-ЗП); розширені дослідження сучасного гідрологічного стану ПЗТ Шацького НПП; складено відповідно до класифікації EUNIS перелік екосистем української частини ТБР-ЗП до IV ієрархічного рівня і виконано синфітоіндикаційну оцінку рослинності Шацького НПП за провідними едафічними факторами та терморезимом, а також створено систему екологічних карт, яка достатньо добре відбиває закономірності територіальної диференціації біотопів Шацького НПП; розроблено сучасні оптико-спектральні методи та інформаційні технології експрес-діагностики рослин Шацького НПП; розробляються методичні основи кількісної оцінки складності ґрунтового покриву Західного Полісся України; запропоновані інформаційно-ємні біологічні індикатори екологічних процесів у Шацькому НПП;

- кількісний склад організацій-учасників Шацької МНДЕЛ збільшено з 4 до 8 за рахунок провідних організацій Києва і Луцька в галузі геоінформаційних технологій і екології ґрунтових екосистем ПЗТ Західного Полісся;

- згідно з постановою Президії НАН України Шацька МНДЕЛ визначена базовою установою на території Полісся для відпрацювання польових полігонних досліджень природоохоронного спрямування з використанням сучасних геоінформаційних і космічних технологій;

- учасники Шацької МНДЕЛ значно розширили міжнародну співпрацю на прикордонних територіях України-Польщі-Білорусі, в тому числі на ПЗТ Західного Полісся;

спеціалісти 4-х організацій взяли участь у виконанні міжнародних проектів, зокрема з програм Комітету ЮНЕСКО “Людина і Біосфера” (1 проект), Добросусідство Польща-Білорусь-Україна INTERREG IIIA/TACIS CBC 2004-2006 (4 проекти), ПРООН/ГЕФ (1 проект);

- разом з установами Білорусі і Польщі розроблена Спільна стратегія використання і збереження природного надбання польсько-білорусько-українського прикордоння; спільно з органами місцевих адміністрацій і громадськими організаціями України, Білорусі і Польщі ведеться активна підготовка нових запитів на конкурс проектів у програмі «Добросусідство: Польща-Білорусь-Україна» INTERREG IIIA на 2007-2013 рр.;

- впродовж 2008-2009 рр. за участі організацій-учасників Шацької МНДЕЛ реалізовано більше 20 міжнародних науково-організаційних заходів (конференцій, семінарів, зустрічей експертів тощо), зокрема проведено науково-практичну конференцію з нагоди 25-річчя Шацького НПП та інші;

- за результатами наукових досліджень науковці учасники Шацької МНДЕЛ опублікували значну кількість наукових праць з екологічних проблем ПЗТ Західного Полісся, зокрема підготовлено і опубліковано узагальнюючі статті в збірнику “Створення транскордонного біосферного резервату та регіональної екологічної мережі в Поліссі” за редакцією член-кор. НАН України Дідуха Я.П., опубліковано монографію за редакцією проф. Мольчака Я.О. “Озеро Світязь. Природно-господарський стан та проблеми”, колективну монографію “Шацьке поозер’я: характеристика абіотичних і біотичних компонентів екосистем”, видано збірник праць конференції, присвяченої 25-річчю Шацького НПП, здано до друку англomовну колективну монографію за результатами виконання міжнародних проектів з проблем ТБР-ЗП, а також надруковано книгу “Три Полісся – спільна стратегія охорони й екологічного використання природної спадщини територій білорусько-польсько-українського прикордоння” українською, російською, англійською і польською мовами.

### ***Пункт 2 порядку денного (промислове освоєння родовища “Хотиславське”)***

Заслухавши і обговоривши виступи Панасюка В.В., Найди В.С., Горбаня І.М. про потенційні загрози екосистемам Шацького НПП, обумовлені промисловим освоєнням родовища “Хотиславське” на території Білорусі, висновки експертизи білоруських спеціалістів з цього питання, і деякі доступні матеріали аналізу цієї проблеми українськими спеціалістами, а також враховуючи можливий розгляд цього питання в Президії НАН України, учасники засідання Координаційної Ради ухвалили:

- вважати доцільним організацію і проведення повноцінної наукової експертизи загроз екосистемам Західного Полісся, зокрема екосистемам Шацького НПП, обумовлених промисловим освоєнням родовища “Хотиславське” на території Білорусі, із залученням спеціалістів і вчених НАН України, Української академії аграрних наук, Міністерства освіти і науки та інших відомств;

- рекомендувати дирекції ФМІ України і директору Шацького НПП звернутися до Президії НАН України з конкретними пропозиціями щодо формування цільової програми комплексного моніторингу динаміки змін локальних екосистем на території ТБР “Західне Полісся”, зокрема Шацького НПП.

### ***Пункт 3 порядку денного (підготовка проектів на конкурс Програми Добросусідство Польща-Білорусь-Україна 2007-2013)***

Заслухавши та обговоривши виступи Кошового В.В., Найди В.С., Михальчука М.В., Зінчука М.І., Гаврилюка В.А., Панасюка В.В. та інших щодо участі організацій-учасників Шацької МНДЕЛ спільно з органами місцевої влади Волинської області і Шацького району,

білоруськими та польськими організаціями у підготовці проектів на конкурс Програми "Добросусідство: Польща-Білорусь-Україна 2007-2013", учасники засідання Координаційної Ради ухвалили:

1. вважати доцільним участь організацій-учасників Шацької МНДЕЛ у конкурсі проектів Програми Добросусідства Польща-Білорусь-Україна 2007-2013, враховуючи її націленість на розвиток активної транскордонної співпраці сусідніх держав у прикордонних регіонах і розглядати це як важливе завдання у діяльності Шацької МНДЕЛ;
2. рекомендувати організаціям-учасникам Шацької МНДЕЛ та зацікавленим організаціям України і Білорусі при формуванні проектів взяти за основу перелік проектів, підготовлених в рамках розробленої Спільної стратегії охорони й екологічного використання природного надбання територій польсько-білорусько-українського прикордоння і проекту "Покращення навколишнього середовища в басейні ріки Західний Буг", а також враховувати при формуванні проектів інші проблеми, що є актуальними для ПЗТ Західного Полісся, у тому числі пов'язані із промисловим освоєнням родовища "Хотиславське" та інші;
3. підтримати в цілому проекти, які були запропоновані В.В. Кошовим, М.І. Зінчуком, В.О. Гаврилюком, В.С. Найдою, В.В. Захарком, М.В. Михальчуком і рекомендувати керівникам проектів врахувати під час формування остаточних завдань цих проектів пропозиції, які були висловлені на засіданні Координаційної ради.

#### ***Пункт 4 порядку денного (УКАЗ ПРЕЗИДЕНТА УКРАЇНИ № 611/2009)***

Заслухавши і обговоривши виступи Найди В.С. і Панасюка В.В. про наслідки і завдання Шацької МНДЕЛ, пов'язані з Указом Президента України від 14.08.2009 № 611/2009 „Про додаткові заходи щодо розвитку природно-заповідної справи в Україні”, зокрема в частині передачі в підпорядкування Міністерству охорони навколишнього природного середовища України установ природно-заповідного фонду загальнодержавного значення, що перебувають в управлінні Державного комітету лісового господарства України, і можливим перепідпорядкуванням Шацького НПП, учасники засідання Координаційної Ради ухвалили:

- Указ Президента України за № 611/2009 від 14.08.2009 року взяти до керівництва та виконання в діяльності Шацької МНДЕЛ;
- підготувати та подати відповідні заходи та план діяльності Шацької МНДЕЛ щодо реалізації пункту 1.3. цього Указу;
- у зв'язку із будівництвом Хотиславського кар'єру (Білорусія) біля границі з Україною на відстані 27 км від озера Світязь (Шацький НПП) підготувати у жовтні місяці 2009 року цільову програму комплексного моніторингу і відповідного відслідковування змін стану локальних екосистем на території Шацького НПП і на інших територіях, що попадають у зону впливу функціонування цього кар'єру.

#### ***Пункт 5 порядку денного (Програма діяльності Шацької МНДЕЛ на 2010-2011рр.)***

Заслухавши і обговоривши пропозиції у звіті керівника ШМНДЕЛ, подані організаціями-учасниками Шацької МНДЕЛ для формування Програми діяльності Шацької МНДЕЛ на період 2010-2011 рр, учасники засідання Координаційної Ради ухвалили:

- затвердити подані пропозиції як основу такої Програми;
- голові КР Шацької МНДЕЛ і завідувачу Шацької МНДЕЛ спільно з директорами організацій-учасників Шацької МНДЕЛ доопрацювати Програму з урахуванням додаткових



02 жовтня 2009

пропозицій і зауважень, які були внесені під час обговорення на засіданні Координаційної ради.

Односторонньо затвердити Ухвалу КР від 02.10.2009 року з урахуванням внесених уточнень.

Голова Координаційної ради  
Шацької МНДЕЛ,  
академік НАН України



В.В. Панасюк

Секретар КР Шацької МНДЕЛ



О.В.Альохіна